




Dell Latitude 3550

Příručka majitele

Regulační model: P38F
Regulační typ: P38F001



Poznámky, upozornění a varování

-  **POZNÁMKA:** POZNÁMKA označuje důležité informace, které umožňují lepší využití počítače.
-  **VÝSTRAHA: UPOZORNĚNÍ** poukazuje na možnost poškození hardwaru nebo ztráty dat a poskytuje návod, jak se danému problému vyhnout.
-  **VAROVÁNÍ:** VAROVÁNÍ upozorňuje na potenciální nebezpečí poškození majetku, úrazu nebo smrti.

Copyright © 2015 Dell Inc. Všechna práva vyhrazena. Tento produkt je chráněn autorskými právy a právy na duševní vlastnictví Spojených států a mezinárodními právy. Dell™ a logo Dell jsou obchodní známky společnosti Dell Inc. ve Spojených státech a/nebo v jiných jurisdikcích. Všechny ostatní značky a názvy uvedené v tomto dokumentu mohou být obchodní známky příslušných společností.

2014 - 08

Rev. A00

Obsah

| | |
|--|----------|
| 1 Práce na počítači..... | 5 |
| Před manipulací uvnitř počítače..... | 5 |
| Vypnutí počítače..... | 6 |
| Po manipulaci uvnitř počítače..... | 7 |
| 2 Demontáž a montáž součástí..... | 8 |
| Doporučené nástroje..... | 8 |
| Sejmutí spodního krytu..... | 8 |
| Nasazení spodního krytu..... | 9 |
| Vyjmutí baterie..... | 10 |
| Vložení baterie..... | 10 |
| Demontáž pevného disku..... | 11 |
| Montáž pevného disku..... | 12 |
| Vyjmutí karty WLAN..... | 12 |
| Montáž karty sítě WLAN..... | 13 |
| Demontáž systémového ventilátoru..... | 13 |
| Montáž systémového ventilátoru..... | 15 |
| Demontáž klávesnice..... | 15 |
| Montáž klávesnice..... | 17 |
| Demontáž spodního rámečku..... | 21 |
| Montáž základního rámu..... | 22 |
| Vyjmutí chladiče..... | 23 |
| Montáž chladiče..... | 24 |
| Demontáž panelu I/O..... | 24 |
| Vložení desky I/O..... | 25 |
| Vyjmutí knoflíkové baterie..... | 25 |
| Vložení knoflíkové baterie..... | 26 |
| Demontáž sestavy displeje..... | 26 |
| Instalace sestavy displeje..... | 28 |
| Demontáž čelního krytu displeje (bezel)..... | 28 |
| Montáž čelního krytu displeje..... | 29 |
| Demontáž panelu displeje..... | 29 |
| Montáž panelu displeje..... | 31 |
| Demontáž závěsu displeje..... | 31 |
| Montáž závěsu displeje..... | 32 |
| Demontáž kamery..... | 32 |
| Instalace kamery..... | 33 |
| Demontáž základní desky..... | 33 |


| | |
|---|-----------|
| Montáž základní desky..... | 35 |
| Vyjmutí reproduktorů..... | 35 |
| Vložení reproduktorů..... | 36 |
| Demontáž konektoru napájení..... | 37 |
| Instalace konektoru napájení..... | 38 |
| 3 Nastavení systému..... | 39 |
| Sekvence spouštění..... | 39 |
| Navigační klávesy..... | 39 |
| Možnosti nástroje System Setup (Nastavení systému)..... | 40 |
| Aktualizace systému BIOS | 49 |
| Systémové heslo a heslo pro nastavení..... | 50 |
| Nastavení systémového hesla a hesla pro nastavení..... | 50 |
| Odstranění nebo změna stávajícího hesla k systému nebo nastavení..... | 51 |
| 4 Diagnostika..... | 52 |
| Rozšířená diagnostika vyhodnocení systému před jeho spuštěním (ePSA)..... | 52 |
| Indikátory stavu zařízení..... | 53 |
| Indikátory stavu baterie..... | 53 |
| 5 Technické údaje..... | 54 |
| 6 Kontaktování společnosti Dell..... | 60 |


Práce na počítači


Před manipulací uvnitř počítače


Řiďte se těmito bezpečnostními pokyny, které pomohou ochránit počítač před případným poškozením a zajistí vaši bezpečnost. Pokud není uvedeno jinak, u každého postupu v tomto dokumentu se předpokládá splnění následujících podmínek:


- Přečetli jste si bezpečnostní informace dodané s počítačem.
- Součást je možné nahradit nebo (v případě zakoupení samostatně) nainstalovat pomocí postupu pro odebrání provedeném v obráceném pořadí.


 **VAROVÁNÍ:** Před otevřením panelů nebo krytu počítače odpojte všechny zdroje napájení. Po dokončení práce uvnitř počítače nainstalujte zpět všechny kryty, panely a šrouby předtím, než připojíte zdroje napájení.


 **VAROVÁNÍ:** Před manipulací uvnitř počítače si přečtěte bezpečnostní pokyny dodané s počítačem. Další informace o vzorových bezpečnostních postupech naleznete na stránkách www.dell.com/regulatory_compliance

 **VÝSTRAHA:** Mnohé z oprav smí provádět pouze certifikovaný servisní technik. Sami byste měli odstraňovat pouze menší problémy a provádět jednoduché opravy, k nimž vás opravňuje dokumentace k produktu nebo k nimž vás prostřednictvím internetu či telefonicky vyzve tým služeb a podpory. Na škody způsobené neoprávněným servisním zásahem se nevztahuje záruka. Přečtěte si bezpečnostní pokyny dodané s produktem a dodržujte je.

 **VÝSTRAHA:** Aby nedošlo k elektrostatickému výboji, použijte uzemňovací náramek nebo se opakovaně dotýkejte nenatřeného kovového povrchu (například konektoru na zadní straně počítače).

 **VÝSTRAHA:** Zacházejte se součástmi a kartami opatrně. Nedotýkejte se součástí ani kontaktů na kartě. Držte kartu za okraje nebo za montážní svorku. Součásti, jako je například procesor, držte za okraje, ne za kolíky.


 **VÝSTRAHA:** Při odpojování kabelu vytahujte kabel za konektor nebo za vytahovací poutko, ne za vlastní kabel. Konektory některých kabelů mají upevňovací západku. Pokud odpojete tento typ kabelu, před jeho vytažením západku zmáčkněte. Když oddělujete konektory od sebe, zarovnejte je tak, aby nedošlo k ohnutí kolíků. Také před připojením kabelu se ujistěte, že jsou oba konektory správně zarovnané.

 **POZNÁMKA:** Barva počítače a některých součástí se může lišit od barev uvedených v tomto dokumentu.


Aby nedošlo k poškození počítače, před manipulací s vnitřními součástmi počítače proveďte následující kroky.

1. Ujistěte se, že je pracovní povrch rovný a čistý, aby nedošlo k poškrábání krytu počítače.
2. Vypněte počítač (viz část Vypnutí počítače).


3. Je-li počítač připojen k dokovací stanici, odpojte ho.


 **VÝSTRAHA:** Při odpojování síťového kabelu nejprve odpojte kabel od počítače a potom jej odpojte od síťového zařízení.

4. Odpojte všechny síťové kabely od počítače.
5. Odpojte počítač a všechna připojená zařízení od elektrických zásuvek.
6. Zavřete displej a otočte počítač spodní stranou nahoru na plochý pracovní povrch.

 **POZNÁMKA:** Před servisním zásahem uvnitř počítače je třeba vyjmout hlavní baterii, aby nedošlo k poškození základní desky.


7. Vyjměte hlavní baterii.
8. Otočte počítač horní stranou nahoru.
9. Otevřete displej.
10. Stisknutím tlačítka napájení uzemněte základní desku.

 **VÝSTRAHA:** Aby nedošlo k úrazu elektrickým proudem, před otevřením krytu počítače vždy odpojte počítač od elektrické zásuvky.

 **VÝSTRAHA:** Před manipulací s vnitřními součástmi počítače proveďte uzemnění tím, že se dotknete nenatřené kovové plochy, jako například kovové části na zadní straně počítače. Během práce se opětovně dotýkejte nenatřené kovové plochy, abyste vybili statickou elektřinu, která by mohla interní součásti počítače poškodit.

11. Vyjměte z příslušných slotů všechny nainstalované karty ExpressCard nebo čipové karty.

Vypnutí počítače

 **VÝSTRAHA:** Aby nedošlo ke ztrátě dat, před vypnutím počítače uložte a zavřete všechny otevřené soubory a ukončete všechny spuštěné aplikace.

1. Ukončete operační systém:


- Systém Windows 8.1:

- Zařízení s dotykovým ovládním:

- a. Přejetím prstem od středu k pravému okraji obrazovky otevřete nabídku Ovládací tlačítka, kde vyberete tlačítko **Nastavení**.

- b. Vyberte  a poté na možnost **Vypnout**.

nebo


* na úvodní obrazovce klepněte na  a poté na možnost **Vypnout**.

- Pomocí myši:


- a. Umístěte ukazatel myši do pravého horního rohu obrazovky a klikněte na tlačítko **Nastavení**.

- b. Klikněte na  a vyberte možnost **Vypnout**.


nebo

* na úvodní obrazovce klikněte na  a poté na možnost **Vypnout**.

- Windows 7:

1. Klikněte na tlačítko **Start** .
2. Klikněte na tlačítko **Vypnout**.

nebo


1. Klikněte na tlačítko **Start** .
2. Klikněte na šipku v pravém dolním rohu nabídky **Start** a poté klikněte na tlačítko **Vypnout**.




2. Ujistěte se, že je vypnutý počítač i veškerá další připojená zařízení. Pokud se počítač a připojená zařízení při ukončení operačního systému automaticky nevypnou, vypněte je stiskem tlačítka napájení po dobu 6 vteřin.

Po manipulaci uvnitř počítače

Po dokončení montáže se ujistěte, že jsou připojena všechna externí zařízení, karty a kabely. Učiňte tak dříve, než zapnete počítač.

 **VÝSTRAHA: Aby nedošlo k poškození počítače, používejte pouze baterie určené pro tento počítač Dell. Nepoužívejte baterie určené pro jiné počítače Dell.**

1. Připojte veškerá externí zařízení, například replikátor portů nebo multimediální základnu, a nainstalujte všechny karty, například kartu ExpressCard.
2. Připojte k počítači všechny telefonní nebo síťové kabely.

 **VÝSTRAHA: Chcete-li připojit síťový kabel, nejprve připojte kabel do síťového zařízení a teprve poté do počítače.**

3. Vložte baterii.
4. Připojte počítač a všechna připojená zařízení do elektrických zásuvek.
5. Zapněte počítač.

Demontáž a montáž součástí

V této části naleznete podrobné informace o postupu demontáže a montáže součástí z počítače.

Doporučené nástroje

Postupy uvedené v tomto dokumentu mohou vyžadovat použití následujících nástrojů:

- malý plochý šroubovák,
- šroubovák Phillips #0,
- šroubovák Phillips #1,
- malá plastová jehla.

Sejmutí spodního krytu

1. Postupujte podle pokynů v části [Před manipulací uvnitř počítače](#).
2. Podle obrázku proveďte následující kroky:
 - a. Uvolněte šrouby, které upevňují spodní kryt k počítači [1].
 - b. Uvolněte spodní kryt páčením podél okrajů [2].



3. Podle obrázku proveďte následující kroky:
 - a. Částečně zvedněte spodní kryt pod úhlem 45 stupňů [1].
 - b. Vyměňte spodní kryt z počítače [2].

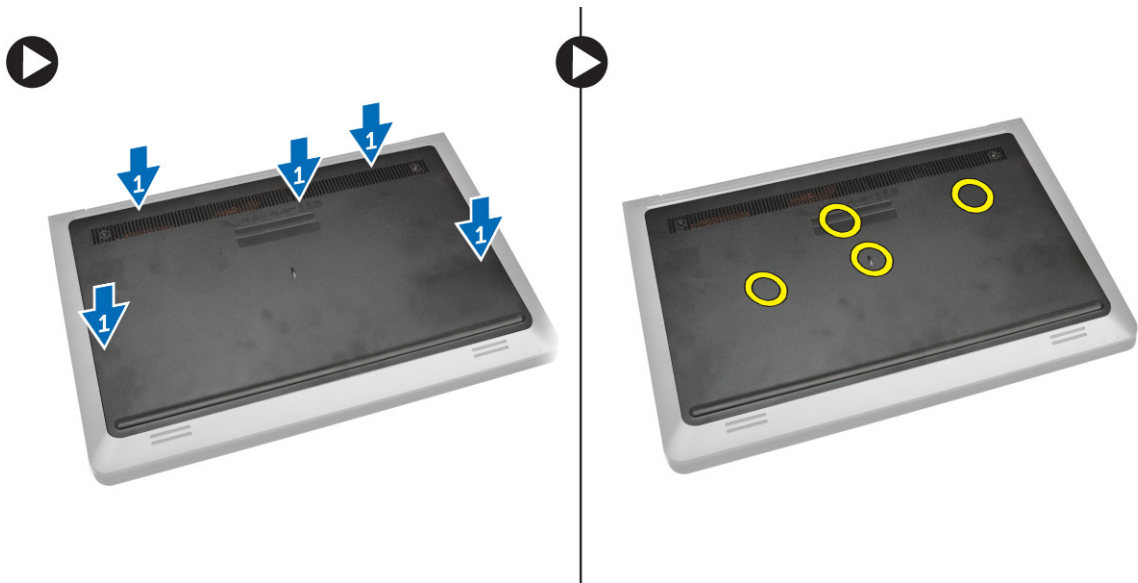


Nasazení spodního krytu

1. Podle obrázku proveďte následující kroky:
 - a. Zarovnejte spodní kryt s počítačem [1].
 - b. Přiblížte spodní kryt k počítači ve vyznačeném směru [2].



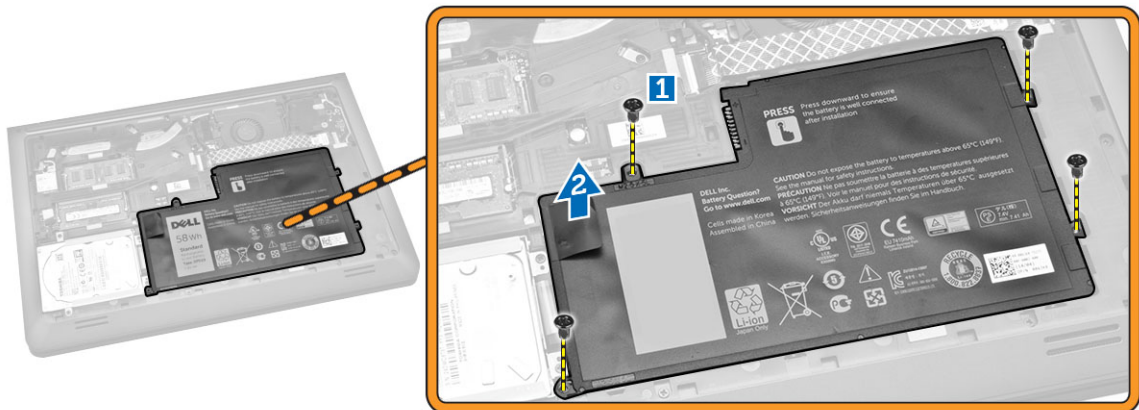
2. Začněte po stranách a zamáčkněte umístění označená šipkami. Tím se upevní spodní kryt do počítače.



3. Utáhněte šrouby, které upevňují spodní kryt k počítači.
4. Postupujte podle pokynů v části [Po manipulaci uvnitř počítače](#).

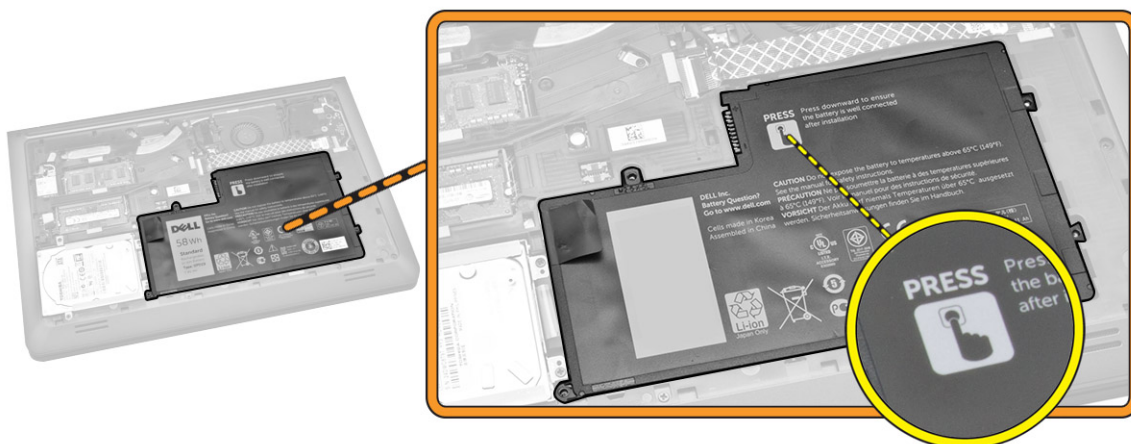
Vyjmutí baterie

1. Postupujte podle pokynů v části [Před manipulací uvnitř počítače](#).
2. Sejměte [spodní kryt](#)
3. Podle obrázku proveďte následující kroky:
 - a. Uvolněte šroub upevňující baterii k počítači [1].
 - b. Zvedněte baterii [2].



Vložení baterie

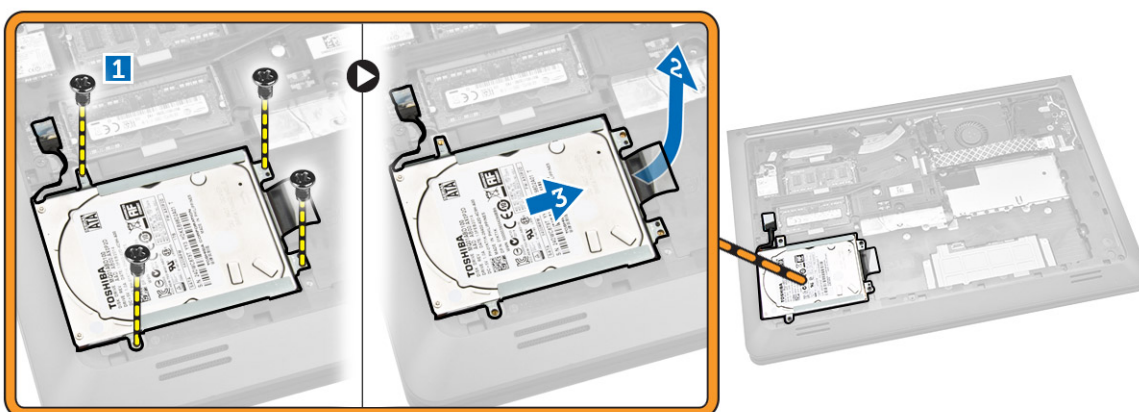
1. Umístěte baterii do slotů.
2. Zamáčkněte umístění uvedené na obrázku, a zajistěte tak správné připojení po instalaci.



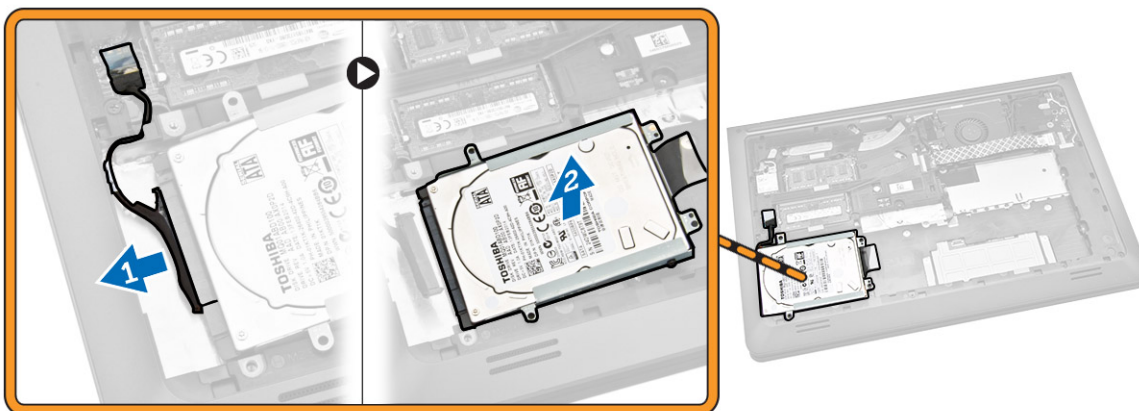
3. Utáhněte šroub, a připevněte tak baterii k počítači.
4. Namontujte [spodní kryt](#).
5. Postupujte podle pokynů v části [Po manipulaci uvnitř počítače](#).

Demontáž pevného disku

1. Postupujte podle pokynů v části [Před manipulací uvnitř počítače](#).
2. Demontujte následující součásti:
 - a. [Spodní kryt](#)
 - b. [Baterie](#)
3. Podle obrázku proveďte následující kroky:
 - a. Uvolněte šroub, který upevňuje pevný disk k počítači [1].
 - b. Částečně zvedněte pevný disk pod úhlem 45 stupňů [2].
 - c. Vysuňte pevný disk [3].



4. Podle obrázku proveďte následující kroky:
 - a. Odpojte kabel pevného disku [1].
 - b. Zvedněte pevný disk z počítače [2].

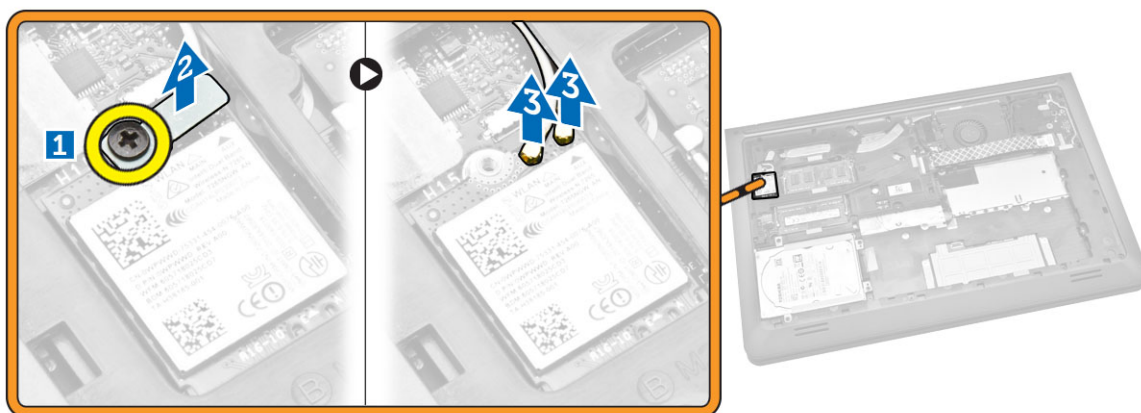


Montáž pevného disku

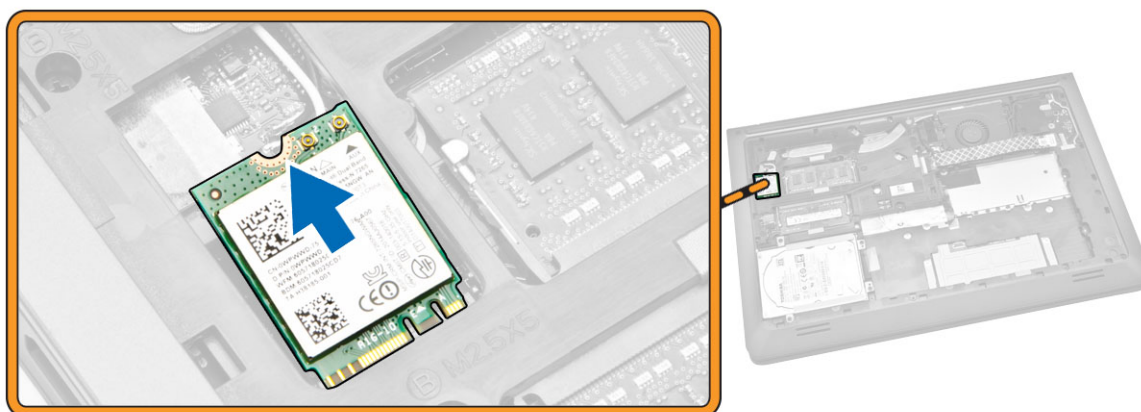
1. Připojte kabel pevného disku.
2. Umístěte pevný disk do počítače.
3. Utáhněte šroub, který upevňuje pevný disk k počítači.
4. Namontujte tyto součásti:
 - a. [Baterie](#)
 - b. [Spodní kryt](#)
5. Postupujte podle pokynů v části [Po manipulaci uvnitř počítače](#).

Vyjmutí karty WLAN

1. Postupujte podle pokynů v části [Před manipulací uvnitř počítače](#).
2. Demontujte následující součásti:
 - a. [Spodní kryt](#)
 - b. [Baterie](#)
3. Podle obrázku proveďte následující kroky:
 - a. Odstraňte šroub, který upevňuje kartu WLAN k počítači [1].
 - b. Zvedněte západku v naznačeném směru [2].
 - c. Odpojte kabely připojující kartu WLAN k počítači [3].



4. Vyměňte kartu WLAN z počítače.



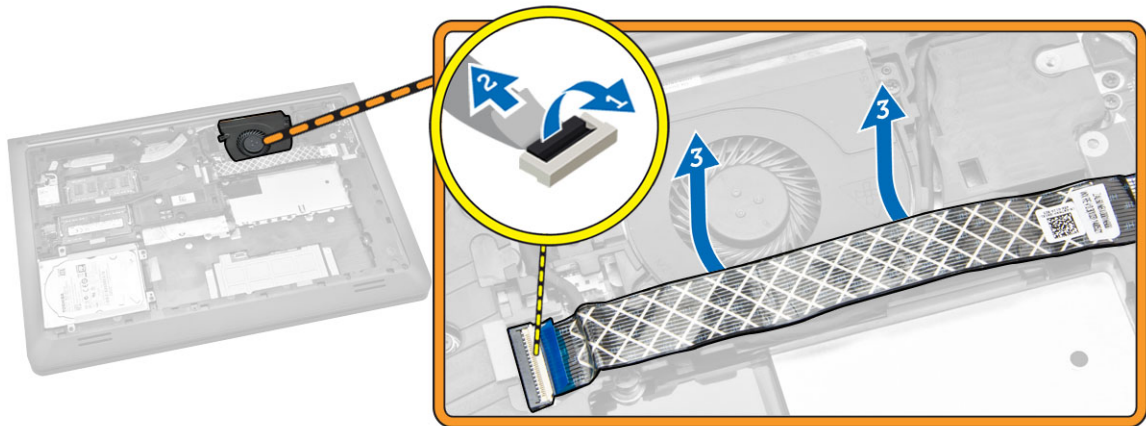
Montáž karty sítě WLAN

1. Umístěte kartu WLAN do slotu v počítači.
2. Připojte kabely antény WLAN ke konektorům na kartě WLAN.
3. Stiskněte jisticí západku.
4. Dotáhněte šroub upevňující kartu WLAN k počítači.
5. Namontujte tyto součásti:
 - a. [Baterie](#)
 - b. [Spodní kryt](#)
6. Postupujte podle pokynů v části [Po manipulaci uvnitř počítače](#).

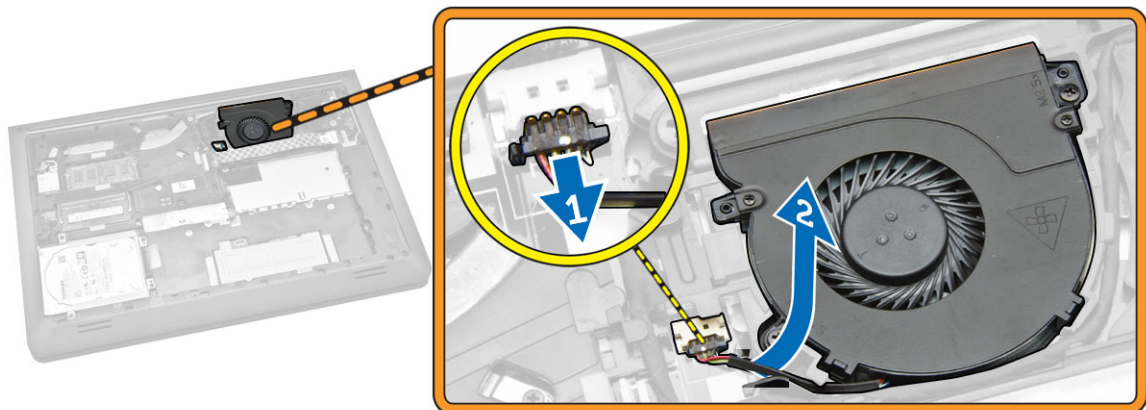
Demontáž systémového ventilátoru

1. Postupujte podle pokynů v části [Před manipulací uvnitř počítače](#).
2. Demontujte následující součásti:

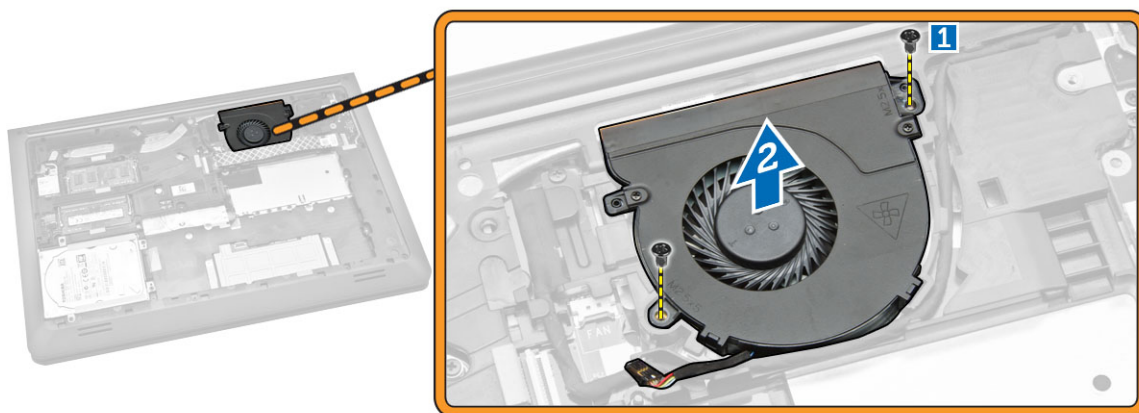
- a. [Spodní kryt](#)
- b. [Baterie](#)
3. Podle obrázku proveďte následující kroky:
 - a. Vysuňte pojistnou západku [1].
 - b. Odpojte kabel portu I/O, který upevňuje systémový ventilátor [2].
 - c. Zvedněte kabel portu I/O, který upevňuje systémový ventilátor [3].



4. Podle obrázku proveďte následující kroky:
 - a. Odpojte kabel ventilátoru od počítače [1].
 - b. Vyměňte kabel z pozice [2].



5. Podle obrázku proveďte následující kroky:
 - a. Uvolněte šroub upevňující systémový ventilátor k počítači [1].
 - b. Vyměňte systémový ventilátor z počítače [2].



Montáž systémového ventilátoru

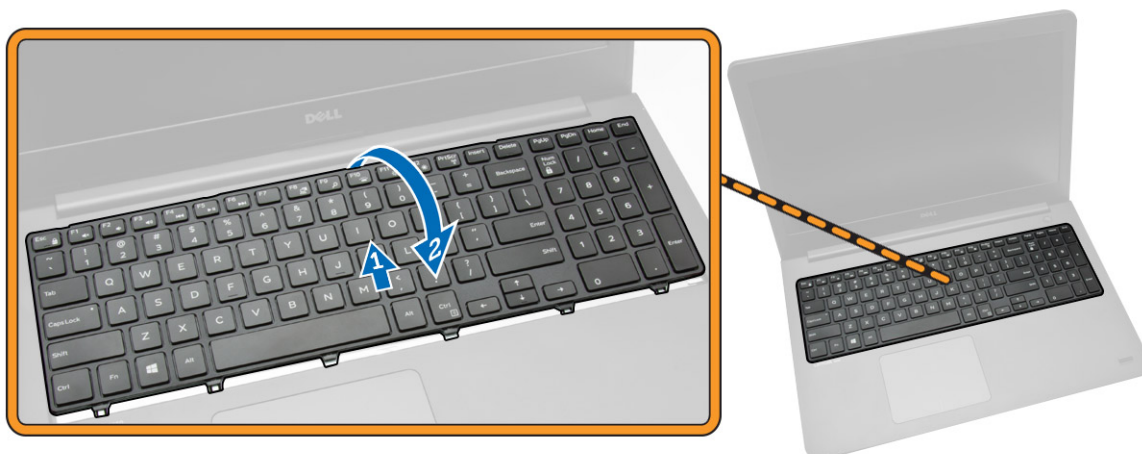
1. Umístěte systémový ventilátor do slotů v počítači.
2. Utáhněte šroub upevňující systémový ventilátor k počítači.
3. Protáhněte kabel ke slotu.
4. Připojte kabel ventilátoru k počítači.
5. Připojte kabel panelu I/O.
6. Stiskněte upevňovací úchyt.
7. Namontujte tyto součásti:
 - a. [Baterie](#)
 - b. [Spodní kryt](#)
8. Postupujte podle pokynů v části [Po manipulaci uvnitř počítače](#).

Demontáž klávesnice

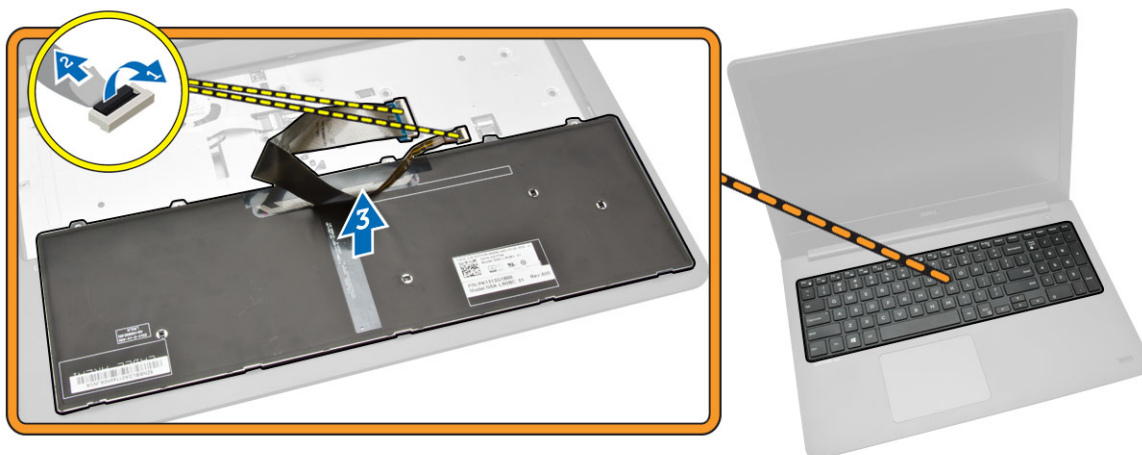
1. Postupujte podle pokynů v části [Před manipulací uvnitř počítače](#).
2. Demontujte následující součásti:
 - a. [Spodní kryt](#)
 - b. [Baterie](#)
3. Uvolněte klávesnici stisknutím výčnělků na sestavě opěrky rukou.



4. Podle obrázku provedte následující kroky:
- a. Vyjměte klávesnici z počítače [1].
 - b. Otočte klávesnici, abyste se dostali ke kabelu klávesnice [2].



5. Podle obrázku provedte následující kroky:
- a. Zvedněte jisticí západku [1].
 - b. Odpojte kabel od jisticí západky [2].
 - c. Odpojte kabel klávesnice od počítače [3].



Montáž klávesnice

Postup

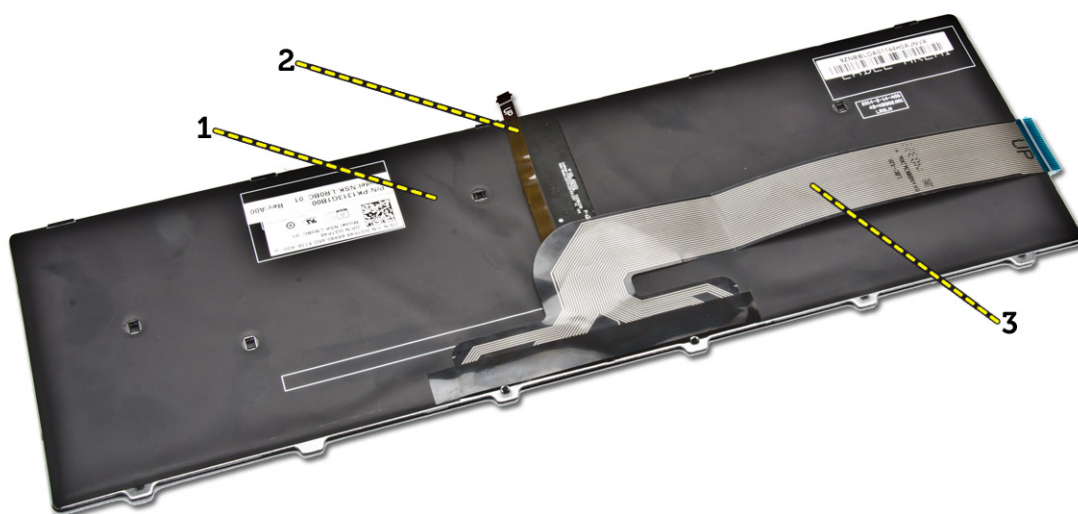
POZNÁMKA: Pokud instalujete novou klávesnici, ohněte kabely stejným způsobem jako u staré klávesnice.

1. Zasuňte kabely klávesnice a podsvícení klávesnice zpět do příslušných konektorů a upevněte je zatlačením na západky.
2. Přetočte klávesnici, zasuňte výčnělky na klávesnici do jejich slotů na opěrce rukou a zaklapněte klávesnici na místo.

VÝSTRAHA: Při skládání na kabely příliš netlačte.

Když obdržíte náhradní klávesnici, kabely u klávesnice nejsou složeny. Postupujte podle těchto pokynů a složte kabely náhradní klávesnice stejným způsobem, jako jsou složeny u staré klávesnice.

1. Umístěte klávesnici na rovný a čistý povrch.



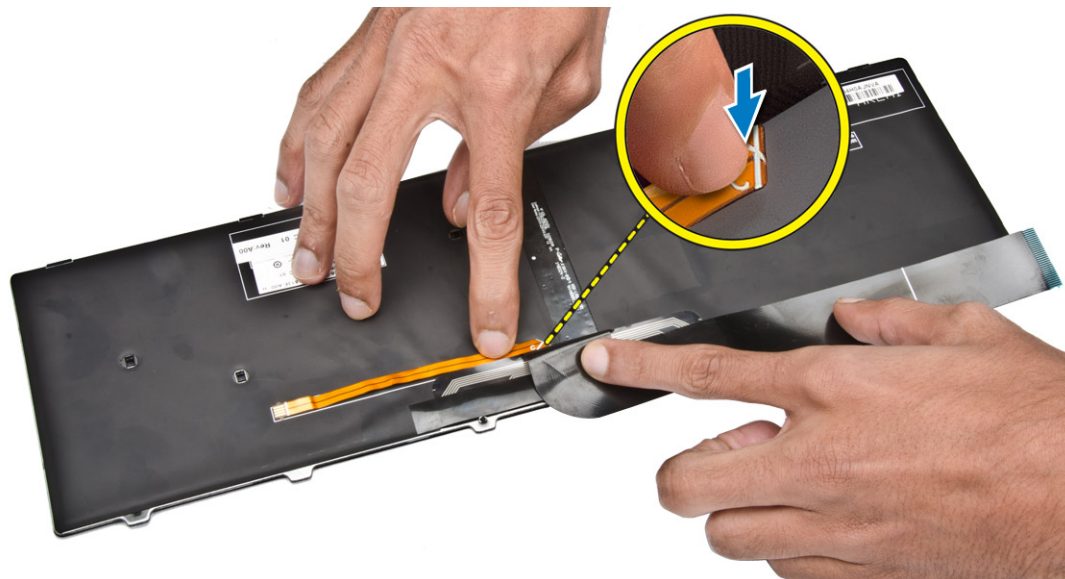
- 1) klávesnice
- 2) kabel podsvícení klávesnice
- 3) kabel klávesnice

⚠ VÝSTRAHA: Při skládání na kabely příliš netlačte.

2. Zvedněte kabel klávesnice.



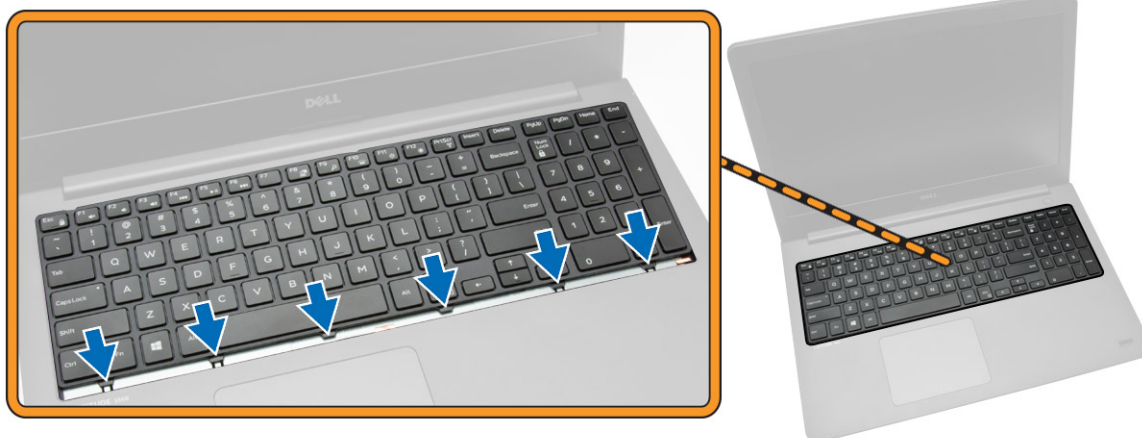
3. Opatrně ohněte kabel podsvícení klávesnice na čáře ohnutí.



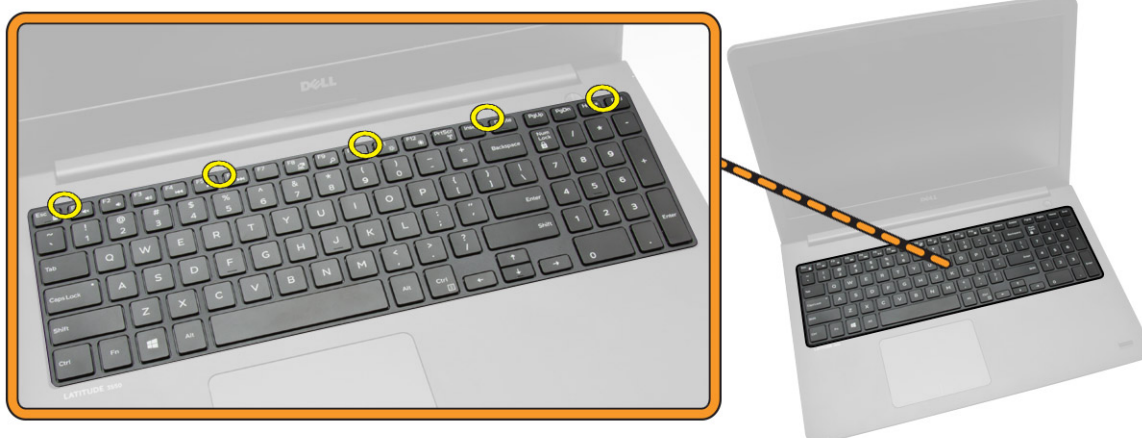
4. Položte kabel podsvícení klávesnice pod kabel konektoru klávesnice podle obrázku.



5. Připojte kabel klávesnice ke konektoru na základní desce.
6. Vyrovnajte klávesnici s opěrkou rukou podle obrázku a zamáčkněte ji na místo.



7. Zatlačte na okraje klávesnice podle umístění uvedených na obrázku a pevně klávesnici usadíte.



8. Zatlačte na umístění uvedená na obrázku pro dokončení instalace klávesnice.

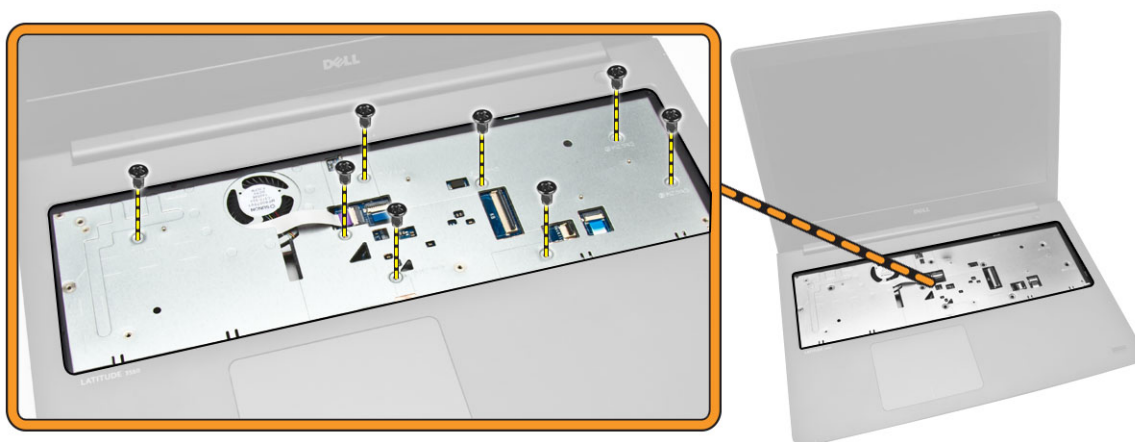


9. Namontujte tyto součásti:

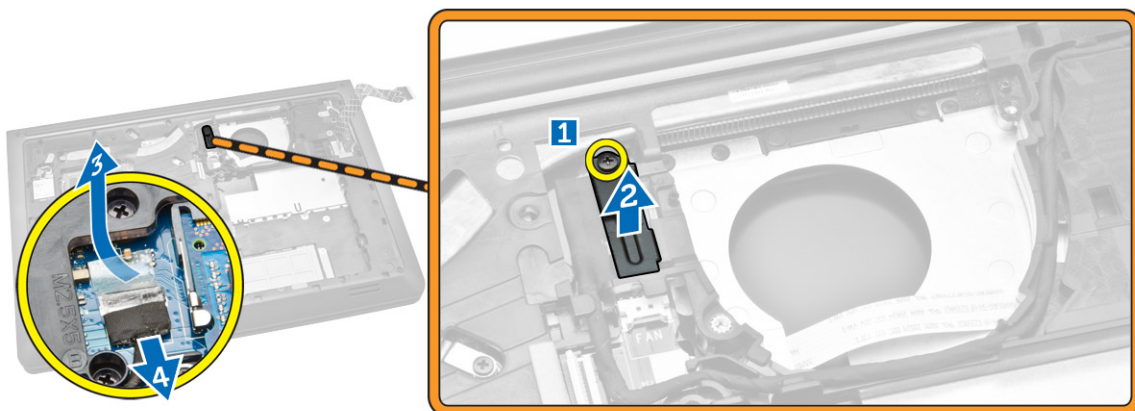
- a. [Baterie](#)
- b. [Spodní kryt](#)

Demontáž spodního rámečku

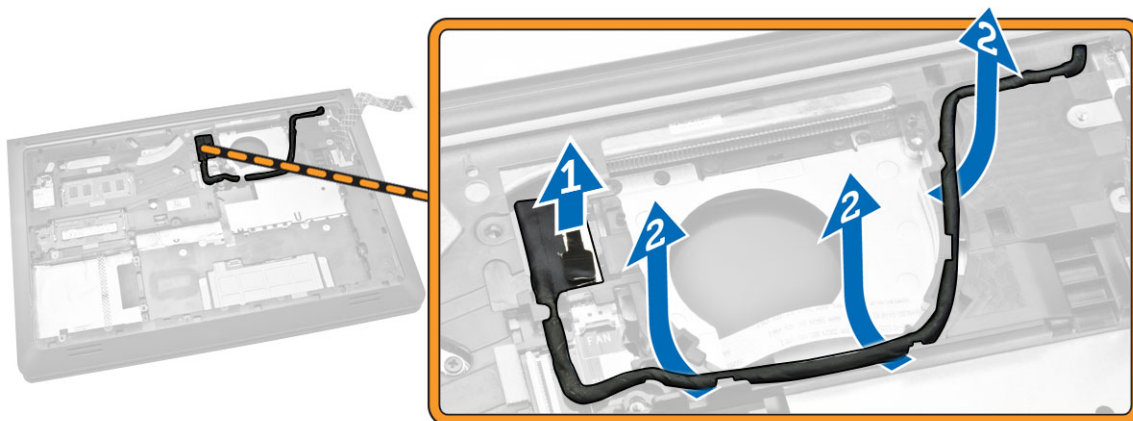
1. Postupujte podle pokynů v části [Před manipulací uvnitř počítače](#).
2. Demontujte následující součásti:
 - a. [Spodní kryt](#)
 - b. [Baterie](#)
 - c. [Pevný disk](#)
 - d. [Systémový ventilátor](#)
 - e. [Klávesnice](#)
3. Otočte počítač a vyjměte šroub upevňující opěrku rukou k základní desce.



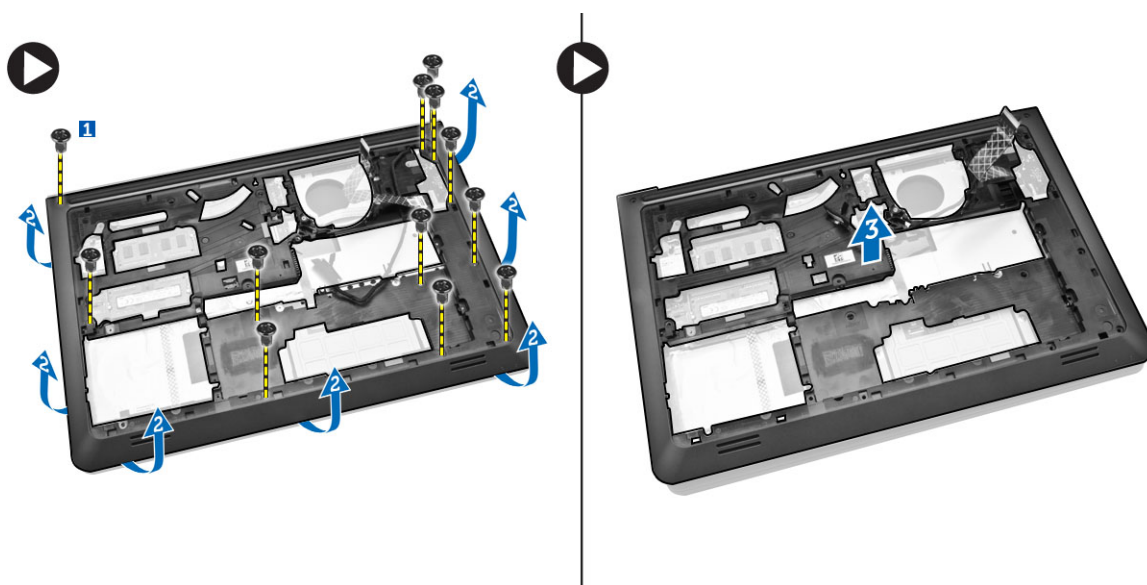
4. Podle obrázku proveďte následující kroky:
 - a. Demontujte šroub, který připevňuje kabel displeje k počítači [1].
 - b. Zvedněte západku, která připevňuje kabel displeje k počítači [2].
 - c. Sloupněte pásku, která upevňuje konektor pevného disku [3].
 - d. Odpojte konektor pevného disku [4].



5. Podle obrázku proveďte následující kroky:
- Odpojte kabel displeje [1].
 - Vyjměte kabel z pozice [2].



6. Podle obrázku proveďte následující kroky:
- Sejměte šroub upevňující spodní kryt k počítači [1].
 - Vyrýpněte okraje spodního krytu [2].
 - Zvedněte spodní kryt [3].



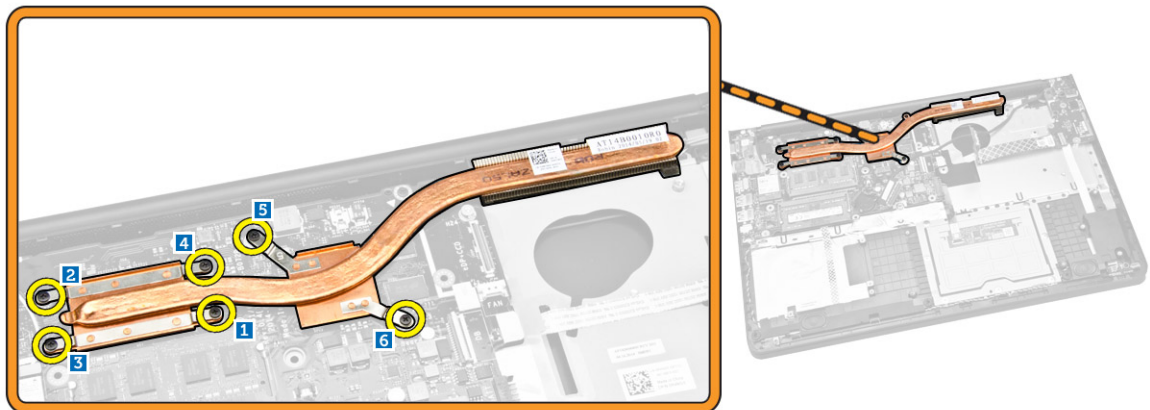
Montáž základního rámu

- Položte základní rám na počítač.
- Dotážením šroubu připevněte základní rám k počítači.
- Protáhněte kabel displeje ke slotu.
- Připojte kabel displeje.
- Zatlačte na západku, aby se kabel displeje zajistil.

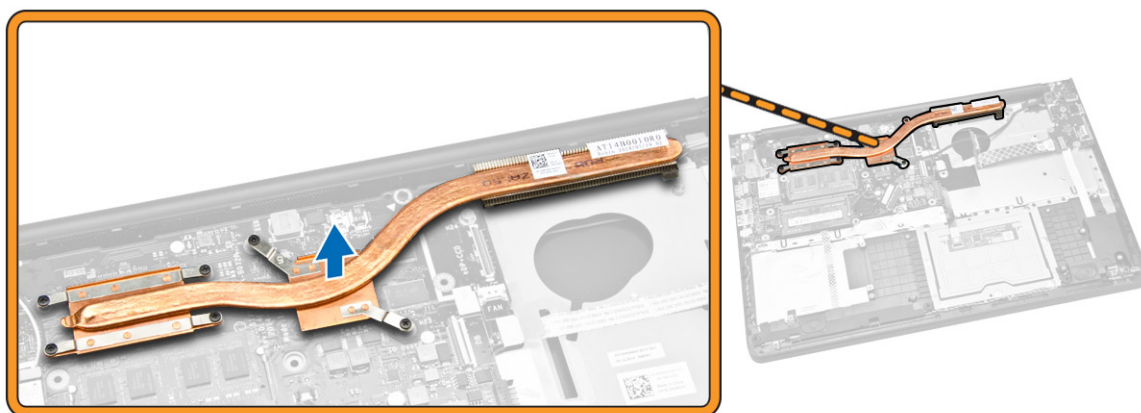
6. Utáhněte šroub.
7. Počítač otočte a utáhněte šrouby, které upevňují sestavu opěrky rukou.
8. Namontujte tyto součásti:
 - a. [Klávesnice](#)
 - b. [Systémový ventilátor](#)
 - c. [Pevný disk](#)
 - d. [Baterie](#)
 - e. [Spodní kryt](#)
9. Postupujte podle pokynů v části [Po manipulaci uvnitř počítače](#).

Vyjmutí chladiče

1. Postupujte podle pokynů v části [Před manipulací uvnitř počítače](#).
2. Demontujte následující součásti:
 - a. [Spodní kryt](#)
 - b. [Baterie](#)
 - c. [Pevný disk](#)
 - d. [Karta WLAN](#)
 - e. [Systémový ventilátor](#)
 - f. [Klávesnice](#)
 - g. [Základní rám](#)
3. Podle obrázku proveďte následující kroky:
 - a. Uvolněte šrouby, které chladič upevňují k počítači [1].
 - b.



4. Zdvihněte chladič z počítače.

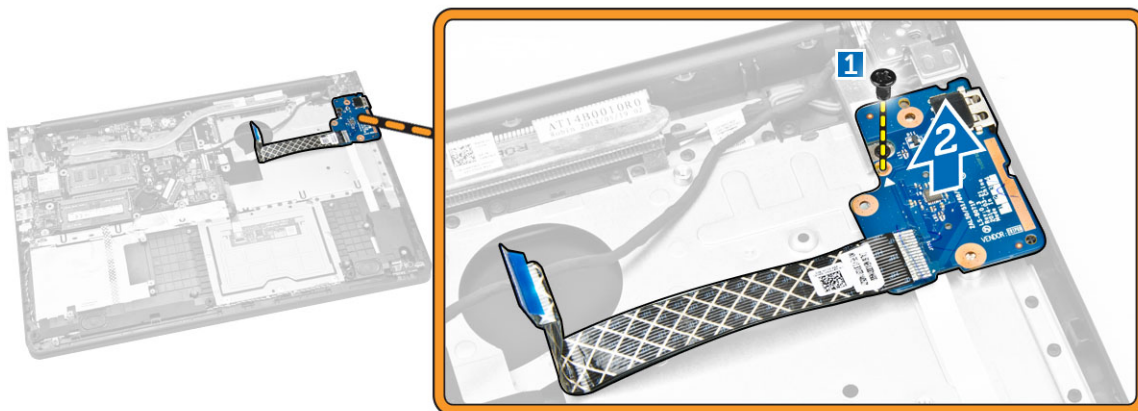


Montáž chladiče

1. Umístěte chladič do slotu v počítači.
2. Upevněte chladič k počítači pomocí šroubů.
3. Namontujte tyto součásti:
 - a. [Základní rám](#)
 - b. [Klávesnice](#)
 - c. [Systémový ventilátor](#)
 - d. [Karta WLAN](#)
 - e. [Pevný disk](#)
 - f. [Baterie](#)
 - g. [Spodní kryt](#)
4. Postupujte podle pokynů v části [Po manipulaci uvnitř počítače](#).

Demontáž panelu I/O

1. Postupujte podle pokynů v části [Před manipulací uvnitř počítače](#).
2. Demontujte následující součásti:
 - a. [Spodní kryt](#)
 - b. [Baterie](#)
 - c. [Pevný disk](#)
 - d. [Karta WLAN](#)
 - e. [Systémový ventilátor](#)
 - f. [Klávesnice](#)
 - g. [Základní rám](#)
3. Podle obrázku proveďte následující kroky:
 - a. Odšroubujte šroub, který jistí panel I/O k základní desce [1].
 - b. Zvedněte desku I/O ze základní desky [2].

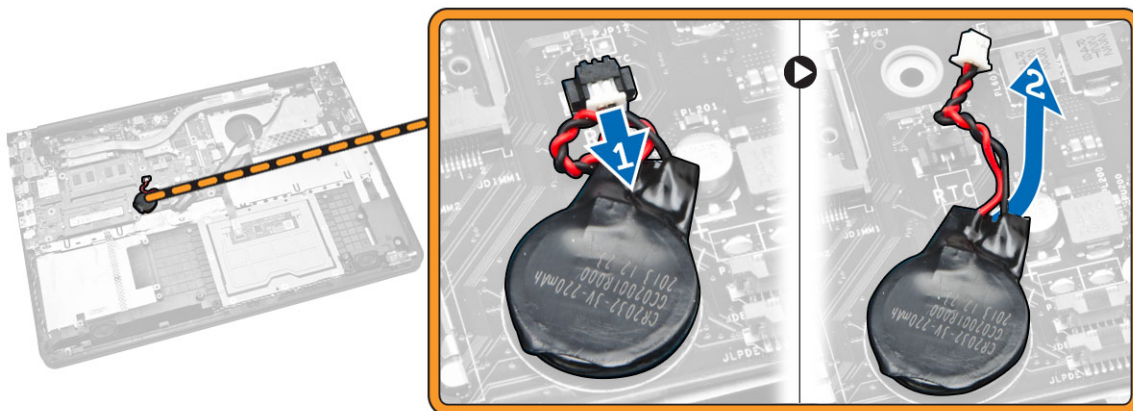


Vložení desky I/O

1. Umístěte desku I/O do počítače.
2. Utáhněte šroub, který připevňuje desku I/O k počítači.
3. Namontujte tyto součásti:
 - a. [Základní rám](#)
 - b. [Klávesnice](#)
 - c. [Systémový ventilátor](#)
 - d. [Karta WLAN](#)
 - e. [Pevný disk](#)
 - f. [Baterie](#)
 - g. [Spodní kryt](#)
4. Postupujte podle pokynů v části [Po manipulaci uvnitř počítače](#).

Vyjmutí knoflíkové baterie

1. Postupujte podle pokynů v části [Před manipulací uvnitř počítače](#).
2. Demontujte následující součásti:
 - a. [Spodní kryt](#)
 - b. [Baterie](#)
 - c. [Pevný disk](#)
 - d. [Karta WLAN](#)
 - e. [Systémový ventilátor](#)
 - f. [Klávesnice](#)
 - g. [Základní rám](#)
3. Podle obrázku proveďte následující kroky:
 - a. Odpojte kabel knoflíkové baterie od počítače [1].
 - b. Nadzvedněte knoflíkovou baterii z počítače [2].

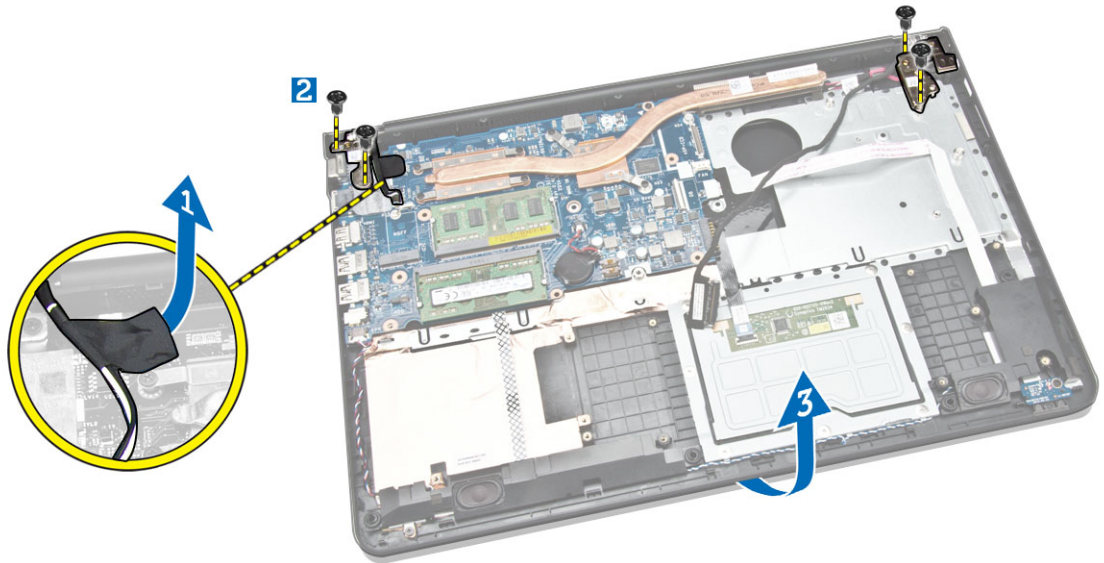


Vložení knoflíkové baterie

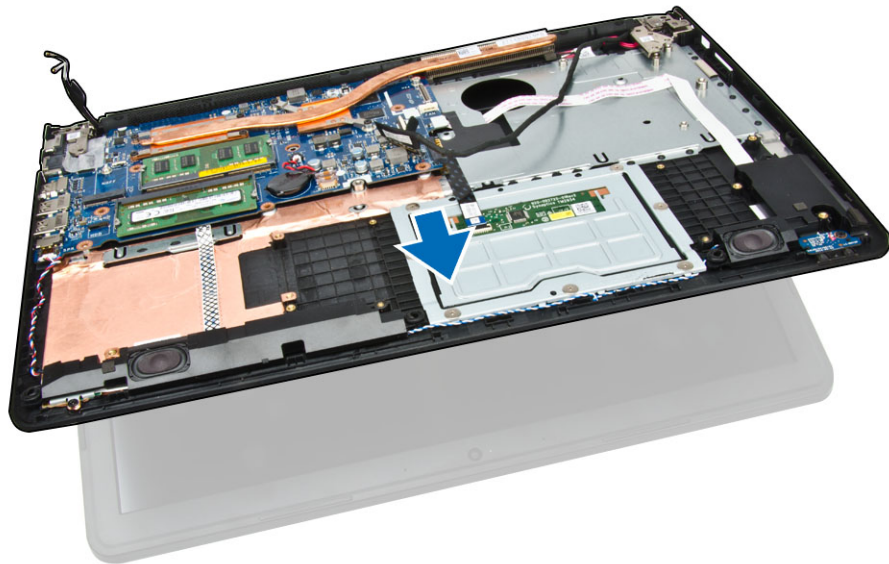
1. Umístěte knoflíkovou baterii do počítače.
2. Připojte kabel knoflíkové baterie k počítači.
3. Namontujte tyto součásti:
 - a. [Základní rám](#)
 - b. [Klávesnice](#)
 - c. [Systémový ventilátor](#)
 - d. [Karta WLAN](#)
 - e. [Pevný disk](#)
 - f. [Baterie](#)
 - g. [Spodní kryt](#)
4. Postupujte podle pokynů v části [Po manipulaci uvnitř počítače](#).

Demontáž sestavy displeje

1. Postupujte podle pokynů v části [Před manipulací uvnitř počítače](#).
2. Demontujte následující součásti:
 - a. [Spodní kryt](#)
 - b. [Baterie](#)
 - c. [Pevný disk](#)
 - d. [Karta WLAN](#)
 - e. [Systémový ventilátor](#)
 - f. [Klávesnice](#)
 - g. [Základní rám](#)
3. Podle obrázku proveďte následující kroky:
 - a. Odpojte kabel sestavy displeje od počítače [1].
 - b. Uvolněte šroub upevňující sestavu displeje [2].
 - c. Zvedněte sestavu displeje z počítače [3].



4. Zvedněte základní jednotku a vysuňte ji.



5. Demontujte sestavu displeje.

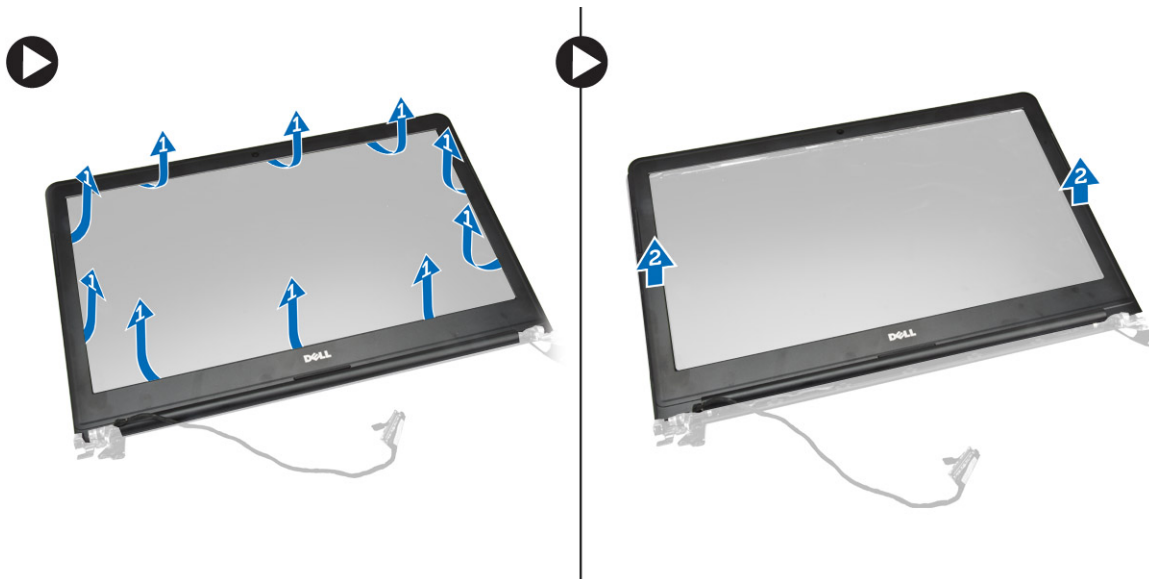


Instalace sestavy displeje

1. Umístěte sestavu displeje na počítač.
2. Utáhněte šroub upevňující sestavu displeje k počítači.
3. Nalepte lepicí pásku, která zajišťuje kabel WLAN k počítači.
4. Namontujte tyto součásti:
 - a. [Základní rám](#)
 - b. [Klávesnice](#)
 - c. [Systémový ventilátor](#)
 - d. [Karta WLAN](#)
 - e. [Pevný disk](#)
 - f. [Baterie](#)
 - g. [Spodní kryt](#)
5. Postupujte podle pokynů v části [Po manipulaci uvnitř počítače](#).

Demontáž čelního krytu displeje (bezel)

1. Postupujte podle pokynů v části [Před manipulací uvnitř počítače](#).
2. Demontujte následující součásti:
 - a. [Spodní kryt](#)
 - b. [Baterie](#)
 - c. [Pevný disk](#)
 - d. [Karta WLAN](#)
 - e. [Systémový ventilátor](#)
 - f. [Klávesnice](#)
 - g. [Sestava displeje](#)
3. Podle obrázku proveďte následující kroky:
 - a. Uvolněte okraje čelního krytu displeje [1].
 - b. Sejměte čelní kryt displeje [2].



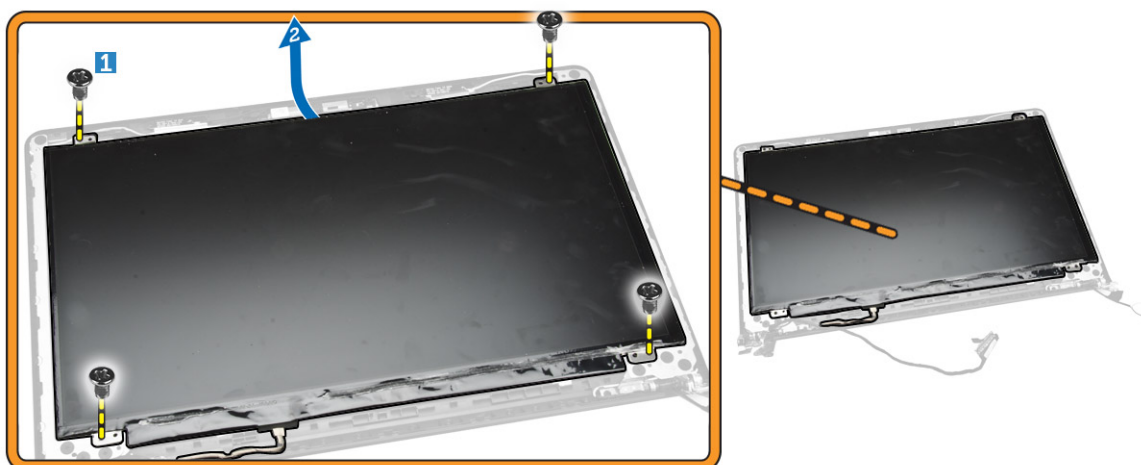
Montáž čelního krytu displeje

1. Zarovnejte čelní kryt displeje do správné pozice a zaklapněte ho.
2. Připojte kabel sestavy displeje.
3. Namontujte tyto součásti:
 - a. [Sestava displeje](#)
 - b. [Základní rám](#)
 - c. [Klávesnice](#)
 - d. [Systémový ventilátor](#)
 - e. [Karta WLAN](#)
 - f. [Pevný disk](#)
 - g. [Baterie](#)
 - h. [Spodní kryt](#)
4. Postupujte podle pokynů v části [Po manipulaci uvnitř počítače](#).

Demontáž panelu displeje

1. Postupujte podle pokynů v části [Před manipulací uvnitř počítače](#).
2. Demontujte následující součásti:
 - a. [Spodní kryt](#)
 - b. [Baterie](#)
 - c. [Pevný disk](#)
 - d. [Karta WLAN](#)
 - e. [Systémový ventilátor](#)
 - f. [Klávesnice](#)
 - g. [Sestava displeje](#)
 - h. [Čelní kryt displeje \(bezel\)](#)
3. Podle obrázku proveďte následující kroky:
 - a. Demontujte šrouby upevňující panel displeje [1].

b. Zvedněte panel displeje [2].



4. Podle obrázku proveďte následující kroky:

- a. Odstraňte pásku, která upevňuje panel displeje [1].
- b. Zvedněte západku [2].



5. Podle obrázku proveďte následující kroky:

- a. Odpojte kabel panelu displeje [1].
- b. Zvedněte panel displeje [2].



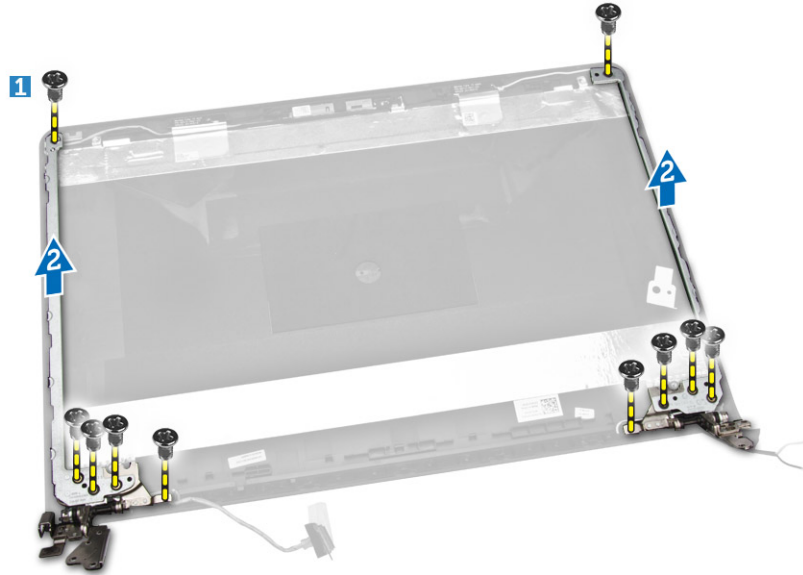
Montáž panelu displeje

1. Připojte kabel displeje k panelu displeje.
2. Připevněte pásku. Zabezpečte tak kabel displeje.
3. Umístěte panel displeje na sestavu displeje.
4. Utažením šroubů připevněte displej k sestavě displeje.
5. Namontujte tyto součásti:
 - a. [Čelní kryt displeje \(bezel\)](#)
 - b. [Sestava displeje](#)
 - c. [Základní rám](#)
 - d. [Klávesnice](#)
 - e. [Systémový ventilátor](#)
 - f. [Karta WLAN](#)
 - g. [Pevný disk](#)
 - h. [Baterie](#)
 - i. [Spodní kryt](#)
6. Postupujte podle pokynů v části [Po manipulaci uvnitř počítače](#).

Demontáž závěsu displeje

1. Postupujte podle pokynů v části [Před manipulací uvnitř počítače](#).
2. Demontujte následující součásti:
 - a. [Spodní kryt](#)
 - b. [Baterie](#)
 - c. [Pevný disk](#)
 - d. [Karta WLAN](#)
 - e. [Systémový ventilátor](#)
 - f. [Klávesnice](#)
 - g. [Základní rám](#)

- h. [Sestava displeje](#)
 - i. [Čelní kryt displeje \(bezel\)](#)
 - j. [Displej](#)
3. Podle obrázku proveďte následující kroky:
- a. Vyšroubujte šrouby, které upevňují závěs displeje [1].
 - b. Zvedněte závěs displeje [2].



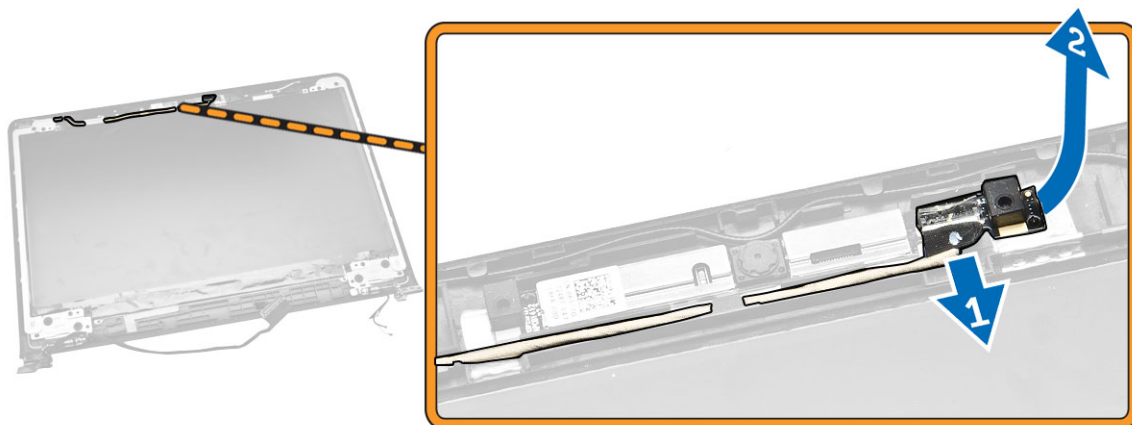
Montáž závěsu displeje

1. Umístěte závěsy displeje na místo.
2. Utáhněte šroubky připevňující závěsy displeje k sestavě displeje.
3. Namontujte tyto součásti:
 - a. [Displej](#)
 - b. [Čelní kryt displeje \(bezel\)](#)
 - c. [Sestava displeje](#)
 - d. [Základní rám](#)
 - e. [Klávesnice](#)
 - f. [Systémový ventilátor](#)
 - g. [Karta WLAN](#)
 - h. [Pevný disk](#)
 - i. [Baterie](#)
 - j. [Spodní kryt](#)
4. Postupujte podle pokynů v části [Po manipulaci uvnitř počítače](#).

Demontáž kamery

1. Postupujte podle pokynů v části [Před manipulací uvnitř počítače](#).
2. Demontujte následující součásti:
 - a. [Spodní kryt](#)
 - b. [Baterie](#)

- c. [Čelní kryt displeje \(bezel\)](#)
- 3. Podle obrázku proveďte následující kroky:
 - a. Odpojte kabel kamery od konektoru na modulu kamery [1].
 - b. Zdvihněte a vyjměte kameru ze sestavy displeje [2].

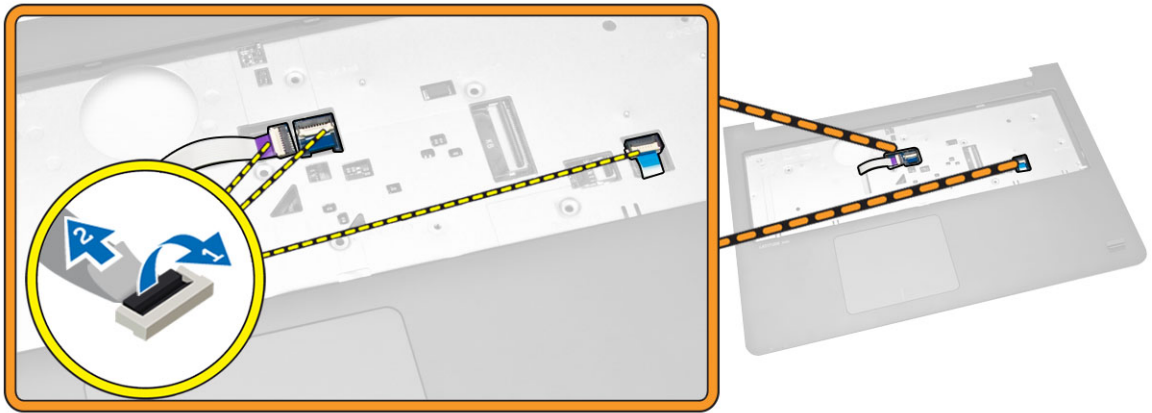


Instalace kamery

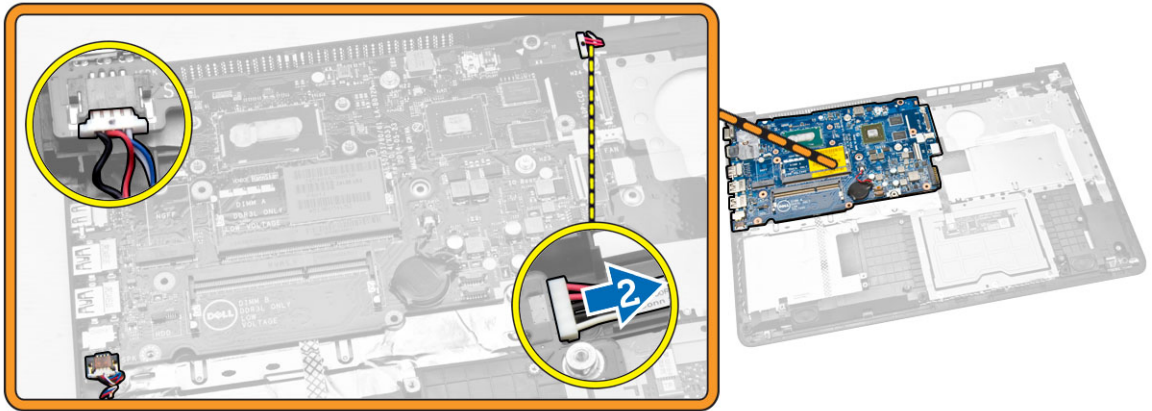
1. Připojte kabel kamery ke konektoru na modulu kamery.
2. Zarovnejte modul kamery do příslušné pozice v počítači.
3. Namontujte tyto součásti:
 - a. [Čelní kryt displeje \(bezel\)](#)
 - b. [Baterie](#)
 - c. [Spodní kryt](#)
4. Postupujte podle pokynů v části [Po manipulaci uvnitř počítače](#).

Demontáž základní desky

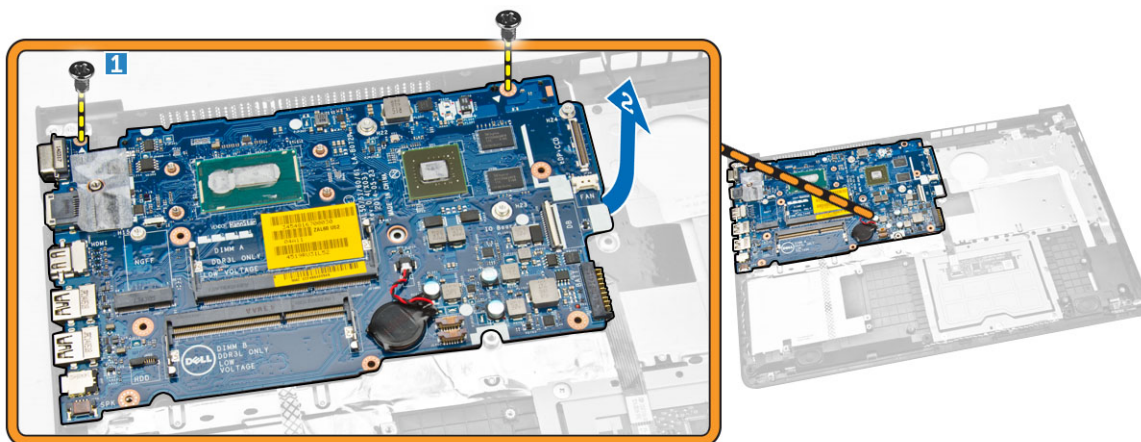
1. Postupujte podle pokynů v části [Před manipulací uvnitř počítače](#).
2. Demontujte následující součásti:
 - a. [Spodní kryt](#)
 - b. [Baterie](#)
 - c. [Pevný disk](#)
 - d. [Karta WLAN](#)
 - e. [Systémový ventilátor](#)
 - f. [Klávesnice](#)
 - g. [Základní rám](#)
 - h. [Chlazení](#)
3. Podle obrázku proveďte následující kroky:
 - a. Vysuňte pojistnou západku [1].
 - b. Odpojte kabel LED a kabel dotykové podložky [2].



4. Podle obrázku proveďte následující kroky:
- a. Odpojte kabel reproduktorů [1].
 - b. Odpojte konektor napájení [2].



5. Podle obrázku proveďte následující kroky:
- a. Vyšroubujte šroub, který připevňuje základní desku k počítači [1].
 - b. Zvedněte základní desku [2].



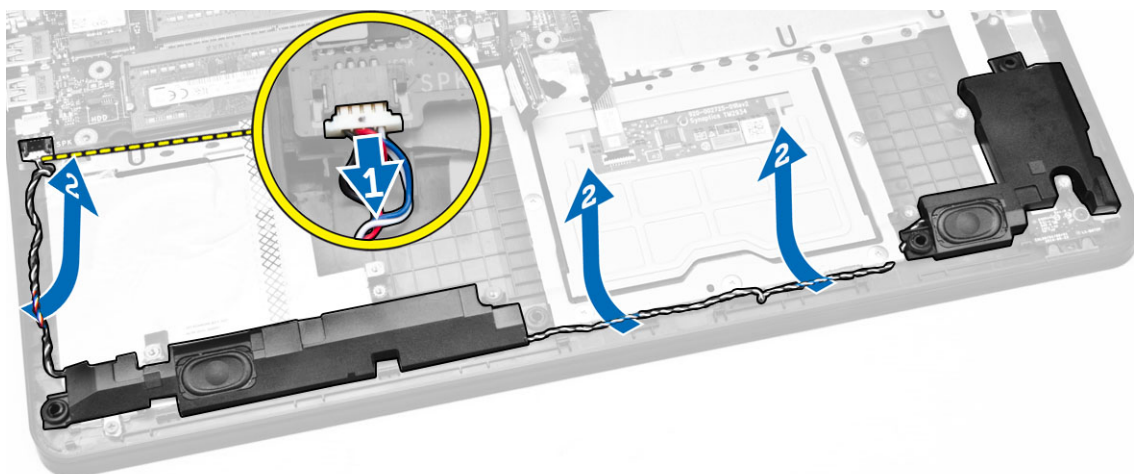
Montáž základní desky

1. Nainstalujte konektor napájení.
2. Základní desku vložte do počítače.
3. Utáhněte šroub upevňující systémovou desku k počítači.
4. Připojte reproduktor.
5. Připojte kabel LED a kabel dotykové podložky.
6. Stiskněte upevňovací úchyt.
7. Namontujte tyto součásti:
 - a. [Chlazení](#)
 - b. [Základní rám](#)
 - c. [Klávesnice](#)
 - d. [Systémový ventilátor](#)
 - e. [Karta WLAN](#)
 - f. [Pevný disk](#)
 - g. [Baterie](#)
 - h. [Spodní kryt](#)
8. Postupujte podle pokynů v části [Po manipulaci uvnitř počítače](#).

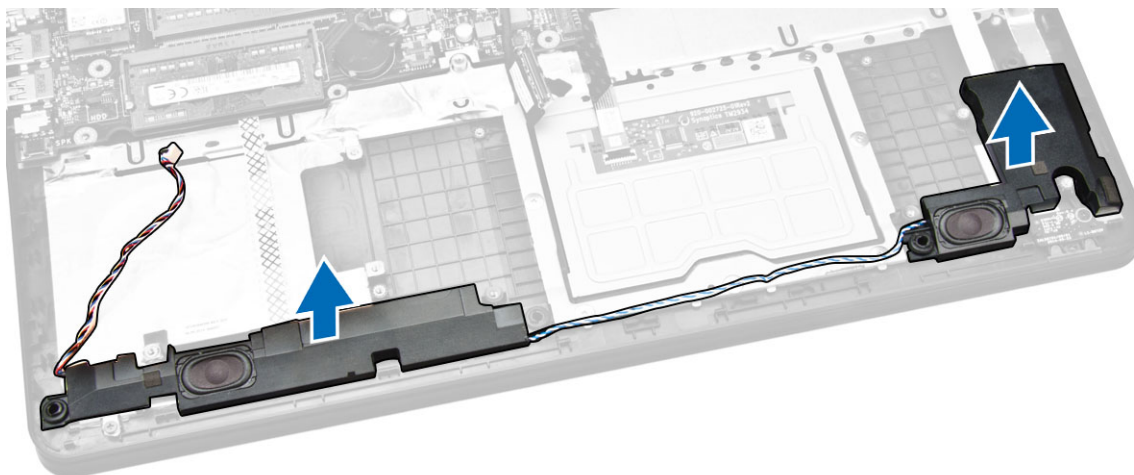
Vyjmutí reproduktorů

1. Postupujte podle pokynů v části [Před manipulací uvnitř počítače](#).
2. Demontujte následující součásti:
 - a. [Spodní kryt](#)
 - b. [Baterie](#)
 - c. [Pevný disk](#)
 - d. [Systémový ventilátor](#)
 - e. [Klávesnice](#)
 - f. [Základní rám](#)
3. Podle obrázku proveďte následující kroky:
 - a. Odpojte kabely reproduktorů [1].

b. Vytáhněte kabely reproduktorů z vodítek [2].



4. Vyměňte reproduktory z počítače.

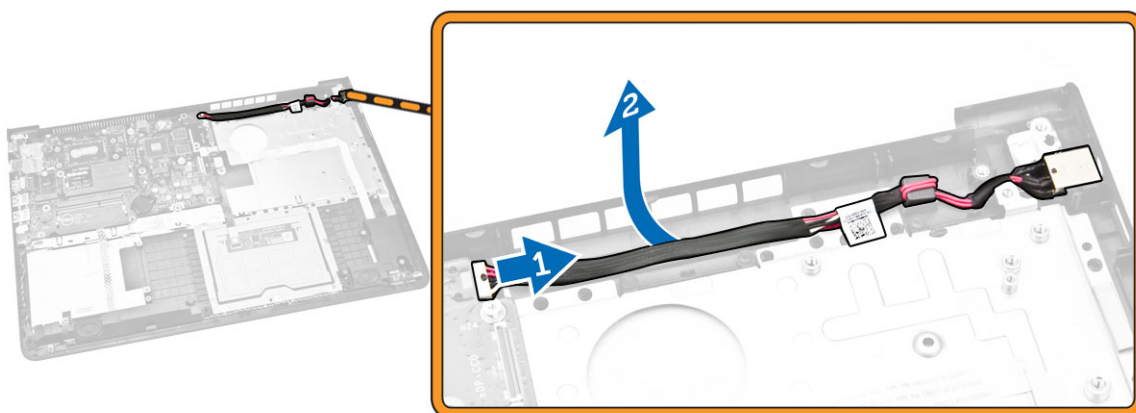


Vložení reproduktorů

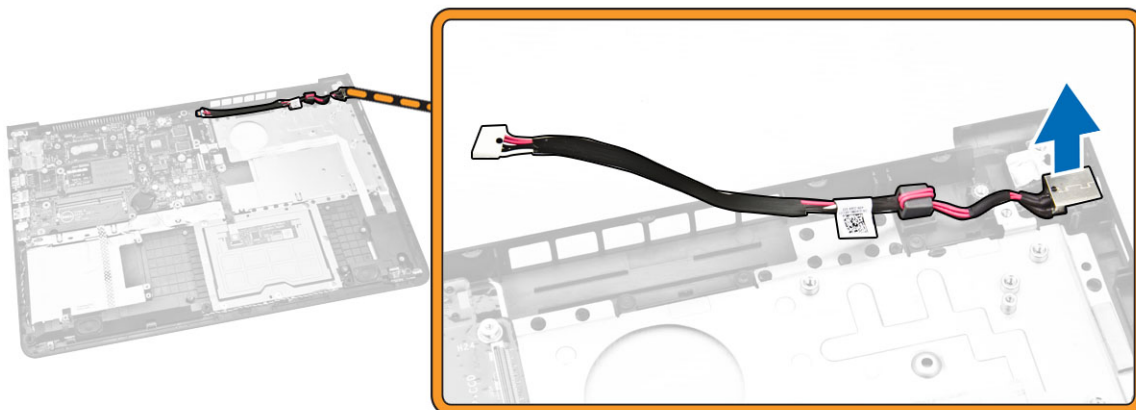
1. Umístěte reproduktor do počítače.
2. Protáhněte kabely reproduktoru.
3. Připojte kabely reproduktoru.
4. Namontujte tyto součásti:
 - a. [Základní rám](#)
 - b. [Klávesnice](#)
 - c. [Systémový ventilátor](#)
 - d. [Pevný disk](#)
 - e. [Baterie](#)
 - f. [Spodní kryt](#)
5. Postupujte podle pokynů v části [Po manipulaci uvnitř počítače](#).

Demontáž konektoru napájení

1. Postupujte podle pokynů v části [Před manipulací uvnitř počítače](#).
2. Demontujte následující součásti:
 - a. [Spodní kryt](#)
 - b. [Baterie](#)
 - c. [Pevný disk](#)
 - d. [Karta WLAN](#)
 - e. [Systémový ventilátor](#)
 - f. [Klávesnice](#)
 - g. [Základní rám](#)
 - h. [Sestava displeje](#)
3. Podle obrázku proveďte následující kroky:
 - a. Odpojte kabel konektoru napájení [1].
 - b. Vytáhněte kabel z vodiček [2].



4. Vyměňte konektor napájení z počítače.



Instalace konektoru napájení

1. Umístěte konektor napájení do počítače.
2. Protáhněte napájecí kabel.
3. Připojte kabel konektoru napájení.
4. Namontujte tyto součásti:
 - a. [Sestava displeje](#)
 - b. [Základní rám](#)
 - c. [Klávesnice](#)
 - d. [Systémový ventilátor](#)
 - e. [Karta WLAN](#)
 - f. [Pevný disk](#)
 - g. [Baterie](#)
 - h. [Spodní kryt](#)
5. Postupujte podle pokynů v části [Po manipulaci uvnitř počítače](#).

Nastavení systému

Nástroj Nastavení systému umožňuje spravovat hardware počítače a měnit možnosti v systému BIOS. V nástroji Nastavení systému můžete provádět následující:

- Měnit nastavení NVRAM po přidání nebo odebrání hardwaru
- Prohlížet konfiguraci hardwaru počítače
- Povolit nebo zakázat integrovaná zařízení
- Měnit mezní limity výkonu a napájení
- Spravovat zabezpečení počítače

Sekvence spouštění

Sekvence spouštění umožňuje obejít pořadí spouštěcích zařízení nastavené v nástroji Nastavení systému a spouštět počítač přímo z vybraného zařízení (například optické jednotky nebo pevného disku). Během testu POST (Power-on Self Test) po zobrazení loga Dell máte k dispozici následující možnosti:

- Vstup do nastavení systému stisknutím klávesy <F2>
- Vyvolání jednorázové nabídky zavádění systému stisknutím klávesy <F12>

Jednorázová nabídka zavádění systému obsahuje zařízení, ze kterých můžete spustit počítač a možnost diagnostiky. Možnosti nabídky zavádění jsou následující:

- Removable Drive (Vyjímatelný disk) (je-li k dispozici)
- STXXXX Drive (Jednotka STXXXX)
 - **POZNÁMKA:** XXX představuje číslo jednotky SATA.
- Optical Drive (Optická jednotka)
- Diagnostics (Diagnostika)
 - **POZNÁMKA:** Po výběru možnosti Diagnostics (Diagnostika) se zobrazí obrazovka diagnostiky ePSA.


Na obrazovce s pořadím zavádění jsou k dispozici také možnosti přístupu na obrazovku nástroje Nastavení systému.

Navigační klávesy


V následující tabulce naleznete klávesy pro navigaci nastavením systému.

- **POZNÁMKA:** V případě většiny možností nastavení systému se provedené změny zaznamenají, ale použijí se až po restartu počítače.

Tabulka 1. Navigační klávesy

| Klávesy | Navigace |
|--------------|--|
| Šipka nahoru | Přechod na předchozí pole. |
| Šipka dolů | Přechod na další pole. |
| <Enter> | Výběr hodnoty ve vybraném poli (je-li to možné) nebo přechod na odkaz v poli. |
| Mezerník | Rozbalení a sbalení rozevírací nabídky (je-li to možné). |
| <Tab> | Přechod na další specifickou oblast. |
| |  POZNÁMKA: Pouze u standardního grafického prohlížeče. |
| <Esc> | Přechod na předchozí stránku až do dosažení hlavní obrazovky. Stiskem klávesy <Esc> na hlavní obrazovce zobrazíte výzvu k uložení všech neuložených změn a restartu systému. |
| <F1> | Zobrazení souboru s nápovědou k nástroji Nastavení systému. |

Možnosti nástroje System Setup (Nastavení systému)

 **POZNÁMKA:** V závislosti na počítači a nainstalovaných zařízeních nemusí být některé z uvedených položek k dispozici.



Tabulka 2. Obecné

| Možnost | Popis |
|---------------------|---|
| System Information | <p>V této sekci jsou uvedeny primární funkce hardwaru počítače.</p> <ul style="list-style-type: none"> • System Information (Systémové informace): Zobrazí se verze systému BIOS, výrobní číslo, inventární číslo, štítek majitele, datum převzetí do vlastnictví, datum výroby a kód okamžité obsluhy. • Memory Information (Informace o paměti): Zobrazí se nainstalovaná paměť, dostupná paměť, rychlost paměti, režim kanálů paměti, technologie paměti, velikost paměti DIMM A a velikost paměti DIMM B. • Processor Information (Informace o procesoru): Zobrazí typ procesoru, počet jader, ID procesoru, aktuální rychlost hodin, minimální rychlost hodin, maximální rychlost hodin, mezipaměť L2 procesoru, mezipaměť L3 procesoru, možnost HT a 64bitovou technologii. • Device Information (Informace o zařízení): Zobrazí se primární pevný disk, adresa MAC LOM, ovladač videa, verze systému BIOS videa, paměť videa, typ panelu, nativní rozlišení, ovladač zvuku, zařízení Wi-Fi, mobilní zařízení a zařízení Bluetooth. |
| Battery Information | Zobrazuje stav baterie a typ napájecího adaptéru připojeného k počítači. |
| Boot Sequence | <p>Boot Sequence</p> <p>Umožňuje změnit pořadí, v jakém se počítač pokusí vyhledat operační systém. Možnosti jsou následující:</p> <ul style="list-style-type: none"> • Diskette Drive • Internal HDD • USB Storage Device (Paměťové zařízení USB) • CD/DVD/CD-RW Drive (Jednotka CD/DVD/CD-RW) |

| Možnost | Popis |
|-----------------------|--|
| | <ul style="list-style-type: none"> Onboard NIC (Síťová karta v počítači) <p>Ve výchozím nastavení jsou zaškrtnuty všechny možnosti. Výběr jakékoli možnosti můžete zrušit nebo pořadí spouštění změnit.</p> |
| | <p>Boot List Option</p> <p>Slouží ke změně spouštěcího seznamu.</p> <ul style="list-style-type: none"> Legacy (Zpětná kompatibilita) UEFI |
| Advanced Boot Options | Tato možnost dovoluje načítat starší alternativní paměti ROM. Ve výchozím nastavení je možnost Enable Legacy Option ROMs (Povolit starší alternativní paměti ROM) zaškrtnuta. |
| Date/Time | Slouží ke změně data a času. |


Tabulka 3. Konfigurace systému

| Možnost | Popis |
|-------------------|--|
| Integrated NIC | Slouží ke konfiguraci integrované síťové karty. Možnosti jsou následující: <ul style="list-style-type: none"> Disabled (Neaktivní) Enabled (Aktivní) Enabled w/PXE (Povoleno s PXE): Tato možnost je ve výchozím nastavení povolena. |
| SATA Operation | Slouží ke konfiguraci interního řadiče pevného disku SATA. Možnosti jsou následující: <ul style="list-style-type: none"> Disabled (Neaktivní) AHCI: Tato možnost je ve výchozím nastavení povolena. |
| Drives | Umožňuje konfiguraci SATA disků na desce. Všechny jednotky jsou ve výchozím nastavení povoleny. Možnosti jsou následující: <ul style="list-style-type: none"> SATA-0: Tato možnost je ve výchozím nastavení vybrána. |
| SMART Reporting | Toto pole slouží ke kontrole, zda jsou během spouštění systému oznámeny chyby pro integrované jednotky. Tato technologie je součástí specifikace SMART (Self Monitoring Analysis and Reporting Technology). Tato možnost je ve výchozím nastavení zakázána. <ul style="list-style-type: none"> Enable SMART Reporting (Aktivovat Hlášení SMART) |
| USB Configuration | Toto pole slouží ke konfiguraci integrovaného řadiče USB. Jestliže je pole Boot Support (Podpora spouštění) povoleno, systém umožní spouštění z libovolného úložiště USB (pevný disk, paměťová jednotka, disketa). Pokud je port USB povolen, je zařízení k němu připojené povoleno a je pro operační systém k dispozici. |






| Možnost | Popis |
|----------------------------|--|
| Audio | <p>Pokud je port USB zakázán, operační systém nerozpozná žádné zařízení, které je k tomuto portu připojené.</p> <ul style="list-style-type: none"> • Enable Boot Support (Povolit podporu zavádění) • Enable External USB Port (Povolit externí port USB) • Enable USB3.0 Controller (Povolit řadič USB 3.0) <p> POZNÁMKA: Klávesnice a myš USB vždy v nastavení BIOS fungují bez ohledu na toto nastavení.</p> |
| Keyboard Illumination | <p>Toto pole aktivuje nebo deaktivuje integrovaný řadič zvuku. Ve výchozím nastavení je vybrána možnost Enable Audio (Povolit zvuk).</p> <p>Toto pole vám umožňuje zvolit provozní režim funkce podsvícení klávesnice.</p> <p>Úroveň jasu klávesnice lze nastavit v rozmezí 0 % až 100 %.</p> <ul style="list-style-type: none"> • Disabled (Neaktivní) • Dim (Tlumený) • Bright (Jasný) <p>Tato možnost je ve výchozím nastavení zakázána.</p> |
| Keyboard Backlight with AC | <p>Tato možnost nemá vliv na hlavní funkci podsvícení klávesnice. Podsvícení klávesnice bude i nadále podporovat různé úrovně podsvícení. Toto pole má efekt, když je vybráno podsvícení.</p> <ul style="list-style-type: none"> • Keyboard Backlight with AC <p>Tato možnost je ve výchozím nastavení zakázána.</p> |
| Unobtrusive Mode | <p>Pokud je tato možnost povolena, přestane po stisknutí kombinace kláves Fn+F7 systém vydávat veškeré světlo a zvuk. K normálnímu provozu se vrátíte opětovným stisknutím kláves Fn+F7. Tato možnost je ve výchozím nastavení zakázána.</p> |
| Miscellaneous Devices | <p>Slouží k povolení či zakázání následujících zařízení:</p> <ul style="list-style-type: none"> • Enable Microphone (Povolit mikrofon) • Enable Camera (Povolit kameru) • Enable Media Card (Povolit paměťové karty) • Disable Media Card (Zakázat paměťové karty) <p> POZNÁMKA: Všechna zařízení jsou ve výchozím nastavení povolena.</p> <p>Kartu médií můžete také povolit nebo zakázat.</p> |


Tabulka 4. Grafika

| Možnost | Popis |
|----------------|--|
| LCD Brightness | Slouží k nastavení jasu displeje v závislosti na zdroji napájení (z baterie nebo ze sítě). |

 **POZNÁMKA:** Nastavení Video je viditelné, pouze pokud je v systému vložena grafická karta.


Tabulka 5. Zabezpečení

| Možnost | Popis |
|-------------------------|---|
| Admin Password | <p>Slouží k nastavení, změně a smazání hesla správce.</p> <p> POZNÁMKA: Heslo správce musíte nastavit před nastavením systémového hesla nebo hesla pro pevný disk. Odstraněním hesla správce se automaticky odstraní systémové heslo a heslo pro pevný disk.</p> <p> POZNÁMKA: Úspěšná změna hesla se projeví okamžitě.</p> <p>Výchozí nastavení: Not set (Nenastaveno)</p> |
| System Password | <p>Slouží k nastavení, změně a smazání hesla systému.</p> <p> POZNÁMKA: Úspěšná změna hesla se projeví okamžitě.</p> <p>Výchozí nastavení: Not set (Nenastaveno)</p> |
| Internal HDD-0 Password | <p>Umožňuje nastavit, změnit nebo odstranit heslo interního pevného disku systému.</p> <p> POZNÁMKA: Úspěšná změna hesla se projeví okamžitě.</p> <p>Výchozí nastavení: Not set (Nenastaveno)</p> |
| Strong Password | <p>Slouží k prosazení nutnosti vždy nastavit silné heslo.</p> <p>Výchozí nastavení: Možnost Enable Strong Password (Povolit silné heslo) není vybrána.</p> <p> POZNÁMKA: Pokud je zapnuta možnost Strong Password (Silné heslo), musí heslo správce a systémové heslo obsahovat alespoň jedno velké písmeno, jedno malé písmeno a mít alespoň 8 znaků.</p> |
| Password Configuration | Slouží k určení minimální a maximální délky hesla správce a systémového hesla. |
| Password Bypass | <p>Slouží k povolení či zakázání oprávnění k obejití hesla systému a hesla interního pevného disku, pokud jsou nastavena. Možnosti jsou následující:</p> <ul style="list-style-type: none"> • Disabled (Neaktivní) • Reboot bypass (Obejití při restartu) <p>Výchozí nastavení: Disabled (Neaktivní)</p> |

| Možnost | Popis |
|-------------------------|--|
| Password Change | Slouží k povolení či zakázání oprávnění k heslům systému a pevného disku, pokud je nastaveno heslo správce. Výchozí nastavení: Je vybrána možnost Allow Non-Admin Password Changes (Povolit změny hesla jiného typu než správce). |
| Non-Admin Setup Changes | Slouží k určení, zda jsou změny možností nastavení povoleny, pokud je nastaveno heslo správce. Pokud tato možnost aktivní není, jsou možnosti nastavení uzamčeny heslem správce. |
| Computrace | Slouží k povolení či zakázání volitelného softwaru Computrace. Možnosti jsou následující: <ul style="list-style-type: none"> • Deactivate (Deaktivovat) • Disable (Zakázat) • Activate (Aktivovat)  POZNÁMKA: Možnosti Activate (Aktivovat) a Disable (Zakázat) tuto funkci trvale aktivují či zakážou bez možnosti toto nastavení v budoucnu změnit. Deactivate (Deaktivovat – výchozí) |
| CPU XD Support | Slouží k povolení režimu Execute Disable u procesoru. Enable CPU XD Support (Povolit podporu funkce CPU XD Support – výchozí) |
| Admin Setup Lockout | Brání uživatelům v přístupu k nastavením, pokud je nastaveno heslo správce. Výchozí nastavení: Možnost Enable Admin Setup Lockout (Zámek nastavení správce) není vybrána. |

Tabulka 6. Secure Boot

| Možnost | Popis |
|-----------------------|--|
| Secure Boot Enable | Tato možnost povolí nebo zakáže funkci Secure Boot. <ul style="list-style-type: none"> • Disabled (Neaktivní) • Enabled (Aktivní) Výchozí nastavení: Možnost je povolena. |
| Expert Key Management | Umožňuje manipulaci s databázemi bezpečnostních klíčů pouze v případě, že je systém v režimu Custom Mode (Vlastní režim). Možnost Enable Custom Mode (Povolit vlastní režim) je ve výchozím nastavení zakázána. Možnosti jsou následující: <ul style="list-style-type: none"> • PK • KEK • db • dbx |


| Možnost | Popis |
|---------|--|
| | <p>Pokud povolíte režim Custom Mode (Vlastní režim), zobrazí se odpovídající možnosti pro klíče PK, KEK, db a dbx. Možnosti jsou následující:</p> <ul style="list-style-type: none"> • Save to File (Uložit do souboru) – Uloží klíč do uživatelem zvoleného souboru. • Replace from File (Nahradit ze souboru) – Nahradí aktuální klíč klíčem z uživatelem zvoleného souboru. • Append from File (Připojit ze souboru) – Přidá klíč do aktuální databáze z uživatelem zvoleného souboru. • Delete (Odstranit) – Odstraní vybraný klíč. • Reset All Keys (Resetovat všechny klíče) – Resetuje klíče na výchozí nastavení. • Delete All Keys (Odstranit všechny klíče) – Odstraní všechny klíče. <p> POZNÁMKA: Pokud režim Custom Mode (Vlastní režim) zakážete, všechny provedené změny se odstraní a obnoví se výchozí nastavení klíčů.</p> |


Tabulka 7. Výkon

| Možnost | Popis |
|----------------------|---|
| Multi Core Support | <p>Toto pole udává, zda bude procesu povoleno jedno nebo všechna jádra. Výkon některých aplikací se s více jádry zlepšuje. Tato možnost je ve výchozím nastavení povolena. Umožňuje vám povolit a zakázat podporu více jader pro procesor. Nainstalovaný procesor podporuje dvě jádra. Pokud povolíte možnost podpory více jader, budou povolena dvě jádra. Pokud ji zakážete, bude povoleno jedno jádro.</p> <ul style="list-style-type: none"> • Enable Multi Core Support (Povolit podporu více jader) <p>Výchozí nastavení: Možnost je povolena.</p> |
| Intel SpeedStep | <p>Slouží k povolení či zakázání funkce Intel SpeedStep.</p> <ul style="list-style-type: none"> • Enable Intel SpeedStep (Povolit technologii Intel SpeedStep) <p>Výchozí nastavení: Možnost je povolena.</p> |
| C States Control | <p>Slouží k povolení či zakázání dalších režimů spánku procesoru.</p> <ul style="list-style-type: none"> • C states (Stavy C) <p>Výchozí nastavení: Možnost je povolena.</p> |
| Intel TurboBoost | <p>Slouží k povolení či zakázání režimu procesoru Intel TurboBoost.</p> <ul style="list-style-type: none"> • Enable Intel TurboBoost (Povolit technologii Intel TurboBoost) <p>Výchozí nastavení: Možnost je povolena.</p> |
| Hyper-Thread Control | <p>Slouží k povolení či zakázání funkce HyperThreading v procesoru.</p> <ul style="list-style-type: none"> • Disabled (Neaktivní) • Enabled (Aktivní) |

| Možnost | Popis |
|---------|---|
| | Výchozí nastavení: Možnost je povolena. |

Tabulka 8. Řízení spotřeby

| Možnost | Popis |
|------------------------|---|
| AC Behavior | Slouží k povolení či zakázání funkce automatického zapnutí počítače, pokud je připojen napájecí adaptér. Výchozí nastavení: Možnost Wake on AC (Zapnout při připojení napájecího adaptéru) není vybrána. |
| Auto On Time | Slouží k nastavení času, kdy se počítač automaticky zapne. Možnosti jsou následující: <ul style="list-style-type: none"> • Disabled (Neaktivní – výchozí) • Every Day (Každý den) • Weekdays (V pracovní dny) • Vyberte dny: |
| USB Wake Support | Slouží k povolení funkce, kdy po vložení zařízení USB počítač přejde z pohotovostního režimu do normálního.  POZNÁMKA: Tato funkce je dostupná pouze tehdy, je-li připojen napájecí adaptér. Pokud adaptér během pohotovostního režimu odpojíte, systém přebere napájení ze všech portů USB, aby bylo zachováno nabití baterie. <ul style="list-style-type: none"> • Enable USB Wake Support (Povolit podporu probuzení přes USB) Výchozí nastavení: Možnost je zakázána. |
| Wireless Radio Control | Umožňuje povolení či zakázání funkce, která automaticky přepíná mezi kabelovou a bezdrátovou sítí nezávisle na fyzickém připojení. <ul style="list-style-type: none"> • Control WLAN Radio (Ovládání vysílače WLAN) Výchozí nastavení: Možnost je zakázána. |
| Wake on LAN/WLAN | Slouží k povolení či zakázání funkce, která zapne počítač, pokud je spuštěn pomocí signálu sítě LAN. <ul style="list-style-type: none"> • Zakázáno: Tato možnost je ve výchozím nastavení povolena. • LAN Only (Pouze LAN) • WLAN Only (Pouze WLAN) • LAN or WLAN (LAN nebo WLAN) • LAN with PXE Boot (LAN se spuštěním PXE) |
| Block Sleep | Tato možnost slouží k povolení přechodu bloků do režimu spánku (stav S3) v prostředí operačního systému. Block Sleep (S3 state) (Režim spánku bloků (Stav S3)) – Tato možnost je ve výchozím nastavení zakázána. |

| Možnost | Popis |
|---------------------------------------|--|
| Peak Shift | Pomocí této možnosti můžete během dne minimalizovat spotřebu energie v období špiček. Pokud povolíte tuto možnost, bude systém spuštěný pouze na baterii i tehdy, pokud je připojeno napájení. |
| Advanced Battery Charge Configuration | Na základě této možnosti dokážete dosáhnout maximálního stavu baterie. Pokud povolíte tuto možnost, používá systém standardní algoritmy nabíjení a další metody ke zlepšení stavu baterie mimo pracovní dobu. Disabled (Neaktivní – výchozí) |
| Primary Battery Charge Configuration | Slouží k výběru režimu nabíjení baterie. Možnosti jsou následující: <ul style="list-style-type: none"> • Adaptive (Latitude E5250) (Adaptivní) • Standard (Standardní) – úplné nabití baterie v běžném režimu. • ExpressCharge – Baterie se nabíjí kratší dobu pomocí technologie rychlého nabíjení společnosti Dell. Tato možnost je ve výchozím nastavení povolena. • Primarily AC use (Latitude E5250) (Primární použití na stříd. proud) • Custom (Latitude E5250) (Vlastní) <p>Pokud je zvoleno Custom Charge (Vlastní nabíjení), lze také nakonfigurovat možnosti Custom Charge Start (Spuštění vlastního nabíjení) a Custom Charge Stop (Konec vlastního nabíjení).</p> <p> POZNÁMKA: Všechny režimy nabíjení nemusí být k dispozici u všech baterií. Chcete-li tuto možnost povolit, zakažte možnost Advanced Battery Charge Configuration (Pokročilá konfigurace nabíjení baterie).</p> |

Tabulka 9. Chování POST

| Možnost | Popis |
|-------------------|--|
| Adapter Warnings | Slouží k povolení či zakázání nastavení výstražných zpráv systému (BIOS), pokud používáte určité typy napájecích adaptérů. Výchozí nastavení: Enable Adapter Warnings (Povolit výstrahy adaptéru) |
| Keypad (Embedded) | Umožňuje výběr jedné ze dvou metod pro povolení numerické klávesnice, která je součástí interní klávesnice. <ul style="list-style-type: none"> • Fn Key Only (Jen funkční klávesa Fn): Tato možnost je ve výchozím nastavení povolena. • By Numlock (Klávesou Numlock) |
| Numlock Enable | Slouží k povolení možnosti Numlock po spuštění počítače. Enable Network (Povolit síť) Tato možnost je ve výchozím nastavení povolena. |
| Fn Key Emulation | Slouží k nastavení možnosti, kdy je klávesa <Scroll Lock> použita k simulaci funkce klávesy <Fn>. Enable Fn Key Emulation (Povolit emulaci klávesy Fn – výchozí) |

| Možnost | Popis |
|-------------------------|--|
| Fn Lock Hot Key | Umožňuje, aby kombinace kláves <Fn> +<Esc> přepínala primární chování kláves F1–F12 mezi standardními a sekundárními funkcemi. <ul style="list-style-type: none"> • Lock Mode Disable/Standard (Zakázat režim zamčení / standardní). Tato možnost je ve výchozím nastavení povolena. • Lock Mode Enable/Secondary (Povolit režim zamčení / sekundární) |
| Fastboot | Umožňuje urychlit proces spouštění vynecháním některých kroků kontroly kompatibility. Možnosti jsou následující: <ul style="list-style-type: none"> • Minimal (Minimální) • Thorough (Důkladná – výchozí) • Auto (Automatické) |
| Extended BIOS POST Time | Umožňuje prodloužit dobu před spouštěním. Možnosti jsou následující: <ul style="list-style-type: none"> • 0 seconds (0 sekund). Tato možnost je ve výchozím nastavení povolena. • 5 seconds (5 sekund) • 10 seconds (10 sekund) |

Tabulka 10. Podpora virtualizace

| Možnost | Popis |
|----------------|---|
| Virtualization | Slouží k povolení či zakázání virtualizační technologie Intel. <ul style="list-style-type: none"> • Enable Intel Virtualization Technology (Povolit technologii Intel Virtualization) (výchozí) |

Tabulka 11. Bezdrátové připojení

| Možnost | Popis |
|------------------------|--|
| Wireless Switch | Slouží k nastavení bezdrátových zařízení, která mohou být spravována pomocí přepínače bezdrátové komunikace. Možnosti jsou následující: <ul style="list-style-type: none"> • WLAN • Bluetooth <p>Všechny možnosti jsou ve výchozím nastavení povoleny.</p> |
| Wireless Device Enable | Slouží k povolení či zakázání vnitřních bezdrátových zařízení: <ul style="list-style-type: none"> • WLAN • Bluetooth <p>Všechny možnosti jsou ve výchozím nastavení povoleny.</p> |

Tabulka 12. Údržba



| Možnost | Popis |
|-------------|---|
| Service Tag | Slouží k zobrazení servisního čísla počítače. |
| Asset Tag | Slouží k vytvoření systémového inventárního čísla, pokud dosud nebylo nastaveno. Tato možnost není ve výchozím nastavení nastavena. |

Tabulka 13. Systémové protokoly

| Možnost | Popis |
|----------------|---|
| BIOS Events | Slouží k zobrazení a vymazání událostí po spuštění v rámci volby Nastavení systému (BIOS). |
| Thermal Events | Slouží k zobrazení a vymazání termálních událostí po spuštění v rámci volby System Setup (Nastavení systému). |
| Power Events | Slouží k zobrazení a vymazání událostí napájení po spuštění v rámci volby System Setup (Nastavení systému). |

Aktualizace systému BIOS

Aktualizaci systému BIOS (nastavení systému) doporučujeme provádět při výměně základní desky, nebo je-li k dispozici nová verze. V případě notebooků se ujistěte, že je baterie plně nabitá, a připojte jej k elektrické zásuvce

1. Restartujte počítač.
2. Přejděte na web **dell.com/support**.
3. Zadejte **servisní označení** nebo **kód expresní služby** a klepněte na tlačítko **Submit** (Odeslat).
 -  **POZNÁMKA:** Chcete-li najít servisní označení, klepněte na odkaz **Where is my Service Tag?** (Kde je moje servisní označení?)
 -  **POZNÁMKA:** Pokud nemůžete najít své výrobní číslo, klepněte na možnost **Detect Service Tag** (Zjistit výrobní číslo). Postupujte podle pokynů na obrazovce.
4. Pokud nemůžete nelézt servisní označení, klepněte na produktovou kategorii vašeho počítače.
5. Vyberte ze seznamu **Product Type** (Produktový typ).
6. Vyberte model svého počítače. Zobrazí se stránka **produktové podpory** pro váš počítač.
7. Klepněte na možnost **Get drivers** (Získat ovladače) a poté na možnost **View All Drivers** (Zobrazit všechny ovladače).

Zobrazí se stránka ovladačů a souborů ke stažení.
8. Na obrazovce Drivers & Downloads (Ovladače a soubory ke stažení) vyberte v rozevíracím seznamu **Operating System** (Operační systém) možnost **BIOS**.
9. Vyhledejte nejnovější soubor se systémem BIOS a klepněte na tlačítko **Download File** (Stáhnout soubor).

Můžete také analyzovat, které ovladače je třeba aktualizovat. Pokud tento krok chcete provést u svého produktu, klikněte na možnost **Analyze System for Updates** (Analyzovat systém a zjistit aktualizace) a postupujte podle pokynů na obrazovce.
10. V okně **Please select your download method below** (Zvolte metodu stažení) klepněte na tlačítko **Download File** (Stáhnout soubor).

Zobrazí se okno **File Download** (Stažení souboru).

11. Klepnutím na tlačítko **Save** (Uložit) uložíte soubor do počítače.
12. Klepnutím na tlačítko **Run** (Spustit) v počítači nainstalujete aktualizované nastavení systému BIOS. Postupujte podle pokynů na obrazovce.


Systémové heslo a heslo pro nastavení

Můžete vytvořit systémové heslo a zabezpečit počítač heslem.

| Typ hesla | Popis |
|-----------------|---|
| Heslo systému | Heslo, které je třeba zadat před přihlášením se k počítači. |
| Heslo nastavení | Heslo, které je třeba zadat před získáním přístupu a možností provádění změn v nastavení systému BIOS v počítači. |


 **VÝSTRAHA:** Heslo nabízí základní úroveň zabezpečení dat v počítači.

 **VÝSTRAHA:** Pokud počítač nebude uzamčen nebo zůstane bez dozoru, k uloženým datům může získat přístup kdokoli.

 **POZNÁMKA:** Počítač, který vám zašleme, má funkci hesla systému a hesla nastavení vypnutou.

Nastavení systémového hesla a hesla pro nastavení

Přiřadit nové **heslo systému** nebo **heslo nastavení** či změnit stávající **heslo systému** nebo **heslo nastavení** můžete pouze v případě, že v nastavení **Password Status** (Stav hesla) je vybrána možnost **Unlocked** (Odemčeno). Jestliže je u stavu hesla vybrána možnost **Locked** (Zamčeno), heslo systému nelze měnit.

 **POZNÁMKA:** Pokud propojku pro heslo nepoužijete, stávající heslo systému a heslo nastavení odstraní a k přihlášení k počítači není třeba heslo systému používat.

Do nastavení systému přejdete stisknutím tlačítka <F2> ihned po spuštění či restartu počítače.

1. Na obrazovce **System BIOS** (Systém BIOS) nebo **System Setup** (Nastavení systému) vyberte možnost **System Security** (Zabezpečení systému) a klepněte na tlačítko <Enter>.

Otevře se obrazovka **System Security** (Zabezpečení systému).

2. Na obrazovce **System Security** (Zabezpečení systému) ověřte, zda je v nastavení **Password Status** (Stav hesla) vybrána možnost **Unlocked** (Odemčeno).

3. Vyberte možnost **System Password** (Heslo systému), zadejte heslo systému a stiskněte klávesu <Enter> nebo <Tab>.

Nové heslo systému přiřadíte podle následujících pokynů:

- Heslo smí obsahovat nejvýše 32 znaků.
- Heslo smí obsahovat čísla od 0 do 9.
- Povolena jsou pouze malá písmena (velká písmena jsou zakázána).
- Povoleny jsou pouze následující zvláštní znaky: mezera, ("), (+), (.), (-), (.), (/), (:), (I), (\), (J), (').

Po zobrazení výzvy znovu zadejte heslo systému.

4. Zadejte dříve zadané heslo systému a klepněte na tlačítko **OK**.
5. Vyberte možnost **Setup Password** (Heslo nastavení), zadejte heslo systému a stiskněte klávesu <Enter> nebo <Tab>.

Zobrazí se zpráva s požadavkem o opětovné zadání hesla nastavení.

6. Zadejte dříve zadané heslo nastavení a klepněte na tlačítko **OK**.
7. Po stisku klávesy <Esc> se zobrazí zpráva s požadavkem o uložení změn.
8. Stiskem klávesy <Y> změny uložíte.
Počítač se restartuje.

Odstranění nebo změna stávajícího hesla k systému nebo nastavení

Před pokusem o odstranění nebo změnu stávajícího hesla systému nebo nastavení se ujistěte, že je v nabídce **Password Status** (Stav hesla) vybrána možnost **Unlocked** (Odemknuto). Pokud je v nabídce **Password Status** (Stav hesla) vybrána možnost **Locked** (Zamčeno), stávající heslo systému nebo nastavení odstranit ani změnit nelze.

Nástroj Nastavení systému otevřete stiskem tlačítka <F2> ihned po spuštění či restartu počítače.

1. Na obrazovce **System BIOS** (Systém BIOS) nebo **System Setup** (Nastavení systému) vyberte možnost **System Security** (Zabezpečení systému) a klepněte na tlačítko <Enter>. Otevře se obrazovka **System Security** (Zabezpečení systému).
2. Na obrazovce **System Security** (Zabezpečení systému) ověřte, zda je v nastavení **Password Status** (Stav hesla) vybrána možnost **Unlocked** (Odemčeno).
3. Po odstranění stávajícího hesla systému vyberte možnost **System Password** (Heslo systému) a stiskněte klávesu <Enter> nebo <Tab>.
4. Po odstranění stávajícího hesla nastavení vyberte možnost **Setup Password** (Heslo nastavení) a stiskněte klávesu <Enter> nebo <Tab>.



POZNÁMKA: Po změně hesla systému nebo nastavení zadejte po zobrazení výzvy nové heslo. Jestliže heslo systému nebo nastavení odstraníte, potvrďte po zobrazení výzvy své rozhodnutí.

5. Po stisku klávesy <Esc> se zobrazí zpráva s požadavkem o uložení změn.
6. Stiskem klávesy <Y> uložíte změny a nástroj Nastavení systému ukončíte.
Počítač se restartuje.

Diagnostika


Vyskytnou-li se potíže s počítačem, spusťte před kontaktováním společnosti Dell a vyhledáním technické podpory diagnostiku ePSA. Cílem diagnostiky je vyzkoušet hardware počítače bez nutnosti použít dodatečné zařízení nebo rizika ztráty dat. Pokud nedokážete problém sami napravit, výsledky diagnostiky mohou zaměstnancům podpory pomoci ve vyřešení problému za vás.

Rozšířená diagnostika vyhodnocení systému před jeho spuštěním (ePSA)

Diagnostika ePSA (známá také jako diagnostika systému) slouží k provedení kompletní kontroly hardwaru. Diagnostika ePSA je součástí systému BIOS a lze ji spustit pouze v systému BIOS. Vestavěná diagnostika systému nabízí řadu možností, se kterými můžete u konkrétních zařízení nebo jejich skupin provádět následující:



- Spouštět testy automaticky nebo v interaktivním režimu
- Opakovat testy
- Zobrazit nebo ukládat výsledky testů
- Procházet testy a využitím dalších možností testu získat dodatečné informace o zařízeních, u kterých test selhal
- Prohlížet stavové zprávy s informacemi o úspěšném dokončení testu
- Prohlížet chybové zprávy s informacemi o problémech, ke kterým během testu došlo

 **VÝSTRAHA:** Systémovou diagnostiku používejte pouze k testování vlastního počítače. Použití u jiných počítačů může mít za následek neplatné výsledky nebo zobrazení chybových zpráv.

 **POZNÁMKA:** Některé testy u konkrétních zařízení vyžadují zásah uživatele. Během provádění diagnostických testů se proto nevzdalujte od počítače.

1. Zapněte počítač.
2. Během spouštění počítače vyčkejte na zobrazení loga Dell a stiskněte klávesu <F12>.
3. Na obrazovce se spouštěcí nabídkou vyberte možnost **Diagnostics** (Diagnostika).
Zobrazí se okno **Enhanced Pre-boot System Assessment** (Rozšířené vyhodnocení systému před jeho spuštěním) se všemi zařízeními v počítači. Diagnostické testy proběhnou u všech uvedených zařízení.
4. Chcete-li spustit diagnostický test u konkrétního zařízení, stiskněte klávesu <Esc> a klepnutím na tlačítko **Yes** (Ano) ukončíte diagnostický test.
5. V levém podokně vyberte požadované zařízení a klepněte na tlačítko **Run Tests** (Spustit testy).
6. V případě jakéhokoli problému se zobrazí chybové kódy.
Chybový kód si poznamenejte a obraťte se na společnost Dell.

Indikátory stavu zařízení

| Ikona | Popis |
|---|---|
|  | Svítí po zapnutí počítače. Bliká, když je počítač v režimu řízení spotřeby. |
|  | Svítí nebo bliká podle stavu nabití baterie. |

Indikátory stavu baterie

Když je počítač připojený k elektrické zásuvce, svítí indikátor stavu baterie následujícím způsobem:

| | |
|---|--|
| Střídavě bliká žlutý a bílý indikátor | K notebooku je připojen neověřený či nepodporovaný napájecí adaptér jiného výrobce než společnosti Dell. |
| Střídavě bliká žlutý a trvale svítí bílý indikátor | Dočasné selhání baterie s připojeným napájecím adaptérem. |
| Trvale bliká žlutý indikátor | Závažné selhání baterie s připojeným napájecím adaptérem. |
| Indikátory nesvítí | Baterie je v režimu plného nabití s připojeným napájecím adaptérem. |
| Svítí bílý indikátor | Baterie je v režimu nabíjení s připojeným napájecím adaptérem. |

Technické údaje

 **POZNÁMKA:** Nabízené možnosti se mohou lišit podle oblasti. Chcete-li získat více informací o konfiguraci počítače, klikněte na tlačítko Start  (**ikona Start**) → **Nápověda a podpora** a výběrem příslušné možnosti zobrazíte informace o počítači.

Tabulka 14. System information

| Funkce | Popis |
|---------------------|---------|
| Šířka sběrnice DRAM | 64 bitů |
| Paměť Flash EPROM | 8 MB |

Tabulka 15. Procesor

| Funkce | Popis |
|----------------------|--------------------------------|
| Typ | Procesor Intel Core řady i3/i5 |
| Mezipaměť L1 | 64 kB |
| Vyrovnávací paměť L2 | 256 KB |
| Vyrovnávací paměť L3 | Až 4 MB |

Tabulka 16. Paměť

| Funkce | Popis |
|---------------------------|---|
| Konektor paměti | dva interně přístupné konektory DDR3L |
| Kapacita paměti | 2 GB, 4 GB a 8 GB |
| Typ paměti | 1600 MHz (dvoukanálová konfigurace DDR3L) |
| Minimální velikost paměti | 2 GB |
| Maximální velikost paměti | 16 GB (8 × 2 GB) |

Tabulka 17. Audio

| Funkce | Popis |
|------------------------------|---|
| Typ | čtyřkanálový zvuk High Definition |
| Řadič | Realtek ALC3234 |
| Převod stereofonního signálu | 24bitový (analogový signál na digitální a digitální na analogový) |
| Rozhraní | sběrnice Intel HDA |
| Reproduktory | 2 × 2 W |

| Funkce | Popis |
|---------------------|---|
| Ovládání hlasitosti | programová nabídka a klávesy pro ovládání médií na klávesnici |

Tabulka 18. Grafika

| Funkce | Popis |
|------------------|---|
| Typ | Integrovaná na systémové desce / samostatná |
| Řadič grafiky: | |
| UMA | Grafická karta Intel HD 4400 (sdílená paměť) |
| Samostatná | |
| Latitudo 3450 | NVIDIA GeForce Nvidia GeForce 830M (2GB DDR3) |
| Latitudo 3550 | NVIDIA GeForce Nvidia GeForce 830M (2GB DDR3) |
| Datová sběrnice: | |
| Latitudo 3450 | 64 bitů |
| Latitudo 3550 | 64 bitů |

Tabulka 19. Kamera

| Funkce | Popis |
|-----------------------------|--|
| Rozlišení kamery | 0,92 megapixelů |
| Rozlišení videa (max.) | 1280 × 720 při 30 snímcích/s (maximum) |
| Diagonální zobrazovací úhel | 66° |


Tabulka 20. Komunikace

| Funkce | Popis |
|----------------------|---|
| Síťový adaptér | 10/100/1000 Mb/s Ethernet LAN na systémové desce (LOM) |
| Bezdrátové připojení | <ul style="list-style-type: none"> • Wi-Fi 802.11 b/g/n a 802.11 a/b/g/n/ac • Bluetooth 4.0 |

Tabulka 21. Porty a konektory

| Funkce | Popis |
|----------------|--|
| Audio | jeden kombinovaný port pro sluchátka/mikrofon (náhlavní sada) |
| Grafika | jeden 15kolíkový port VGA jeden 19kolíkový port HDMI |
| Síťový adaptér | Jeden port RJ-45 |
| USB: | |
| Latitudo 3450 | <ul style="list-style-type: none"> • dva porty standardu USB 3.0 (zadní port s funkcí ladění) • jeden port standardu USB 2.0 |

| Funkce | Popis |
|---------------|---|
| Latitude 3550 | <ul style="list-style-type: none"> dva porty standardu USB 3.0 (zadní port s funkcí ladění) dva porty standardu USB 2.0 |

 **POZNÁMKA:** Napájený konektor USB 3.0 také podporuje ladění jádra od společnosti Microsoft. Porty jsou vyznačeny v dokumentaci dodané s počítačem.

| | |
|-------------------------|------------------------------------|
| Čtečka paměťových karet | jeden slot 3 v 1 |
| Čtečka paměťových karet | jedna (SD, SDHC, SDXC, MS, MS Pro) |
| Fingerprint Reader | jedna (volitelná) |

Tabulka 22. Displej

| Funkce | Latitude 3450 | Latitude 3550 |
|----------------------------|---|---|
| Typ | WLED, HD, 14,0 palců | WLED, HD, 15,6 palců |
| Výška | 205,60 mm | 360,00 mm |
| Šířka | 320,90 mm | 224,30 mm |
| Úhlopříčka | 14,0 palců | 15,6 palců |
| Aktivní oblast (X/Y) | 309,40 mm × 173,95 mm (12,18 palce × 6,85 palce) | 344,23 mm × 193,54 mm (13,55 palce × 7,61 palce) |
| Maximální rozlišení | 1 366 × 768 pixelů | 1 366 × 768 pixelů |
| Maximální jas | 200 nitů | 200 nitů |
| Provozní úhel | 0° (zavřeno) – min 135 ° | 0° (zavřeno) – min 135 ° |
| Obnovovací frekvence | 60 Hz | 60 Hz |
| Minimální pozorovací úhly: | | |
| Horizontální | 40° / 40° | 40° / 40° |
| Vertikální | 10° / 30° | 10° / 30° |
| Rozteč pixelů | 0,265 mm × 0,265 mm | 0,252 mm × 0,252 mm |
| Externí displej | | VGA |

Tabulka 23. Klávesnice

| Funkce | Popis |
|---------------|---|
| Počet kláves: | |
| Latitude 3450 | USA 80, Brazílie 82, Spojené království 81, Japonsko 84 |
| Latitude 3550 | USA 101, Brazílie 104, Spojené království 102, Japonsko 105 |

Tabulka 24. Dotyková podložka

| Funkce | Popis |
|---------------|-----------------------|
| Osa X | 102,4 mm (4,03 palce) |
| Osa Y | 7,4 mm (3,04 palce) |

Tabulka 25. Baterie

| Funkce | Popis |
|--------------------|--|
| Typ | <ul style="list-style-type: none"> • 3článeková baterie „smart“ Li-Ion (43 Wh) • 4článeková baterie „smart“ Li-Ion (58 Wh) |
| Rozměry: | |
| Výška | <ul style="list-style-type: none"> • 3článeková – 7,8 mm • 4článeková – 7,8 mm |
| Šířka | <ul style="list-style-type: none"> • 3článeková – 124,7 mm • 4článeková – 124,7 mm |
| Hloubka | <ul style="list-style-type: none"> • 3článeková – 208,25 mm • 4článeková – 208,25 mm |
| Hmotnost | <ul style="list-style-type: none"> • 3článeková – 283 g • 4článeková – 350 g |
| Životnost | 300 cyklů vybití/nabití |
| Napětí | <ul style="list-style-type: none"> • 3článeková – 11,1 V stejnosm. • 4článeková – 7,4 V stejnosm. |
| Teplotní rozsah: | |
| Provozní | 0–50 °C (32–122 °F) |
| Neprovozní | -20 °C až 65 °C (-4 °F až 149 °F) |
| knoflíková baterie | 3V lithium-iontová baterie CR2032 |

Tabulka 26. Napájecí adaptér

| Funkce | Popis |
|---------------------------|-----------------------------------|
| Typ | 65 nebo 90 W |
| Vstupní napětí | 100 až 240 V stř. |
| Vstupní proud (max.) | 1,50 A / 1,60 A / 1,70 A / 2,50 A |
| Vstupní frekvence | 50 Hz až 60 Hz |
| Výstupní výkon | 65 W / 90 W |
| Výstupní proud | 3,34 A / 4,62 A |
| Jmenovité výstupní napětí | 19,50 V stejnosm. nap. |

| Funkce | Popis |
|------------------|------------------------------------|
| Teplotní rozsah: | |
| Provozní | 0 °C až 40 °C (32 °F až 104 °F) |
| Neprovozní | -40 °C až 70 °C (-40 °F až 158 °F) |

Tabulka 27. Rozměry a hmotnost


| Rozměry a hmotnost | Latitude 3450 | Latitude 3550 |
|---------------------------|------------------------|-------------------------|
| Výška: | | |
| Bez dotykového panelu | 22,2 mm (0,87 palce) | 22,3 mm (0,88 palce) |
| S dotykovým panelem | 23,0 mm (0,90 palce) | 23,2 mm (0,91 palce) |
| Šířka: | | |
| Bez dotykového panelu | 245,9 mm (9,68 palců) | 258,95 mm (10,19 palců) |
| S dotykovým panelem | 246,1 mm (9,69 palců) | 259,2 mm (10,20 palců) |
| Hloubka: | | |
| Bez dotykového panelu | 342,0 mm (13,46 palců) | 380,4 mm (14,98 palců) |
| S dotykovým panelem | 342,0 mm (13,46 palců) | 380,4 mm (14,98 palců) |
| Hmotnost (minimální): | | |
| Bez dotykového panelu | 1,89 kg (4,18 libry) | 2,15 kg (4,75 libry) |
| S dotykovým panelem | 2,04 kg (4,51 libry) | 2,36 kg (5,21 liber) |

Tabulka 28. Životní prostředí

| Funkce | Popis |
|---------------------------|---------------------------------------|
| Teplota: | |
| Provozní | 0 °C až 35 °C (32 °F až 95 °F) |
| Skladovací | -40 °C až 65 °C (-40 °F až 149 °F) |
| Relativní vlhkost (max.): | |
| Provozní | 10 až 90 % (bez kondenzace) |
| Skladovací | 10 až 95 % (nekondenzující) |
| Nadmořská výška (max.): | |
| Provozní | -15,2 až 3 048 m (-50 až 10 000 stop) |
| | 0 °C až 35 °C |

| Funkce | Popis |
|---|--------------------------------------|
| Neprovozní | -15,2 – 10 668 m (-50 – 35 000 stop) |
| Úroveň uvolňování znečišťujících látek do ovzduší | G1 dle normy ISA-S71.04-1985 |

Kontaktování společnosti Dell

 **POZNÁMKA:** Pokud nemáte aktivní internetové připojení, můžete najít kontaktní informace na nákupní faktuře, balicím seznamu, účtence nebo v katalogu produktů společnosti Dell.

Společnost Dell nabízí několik možností online a telefonické podpory a služeb. Jejich dostupnost závisí na zemi a produktu a některé služby nemusí být ve vaší oblasti k dispozici. Chcete-li kontaktovat společnost Dell se záležitostmi týkajícími se prodeje, technické podpory nebo zákaznického servisu:

1. Přejděte na web **dell.com/support**.
2. Vyberte si kategorii podpory.
3. Ověřte svou zemi nebo region v rozbalovací nabídce **Choose a Country/Region (Vyberte zemi/region)** ve spodní části stránky.
4. Podle potřeby vyberte příslušné servisní služby nebo linku podpory.